

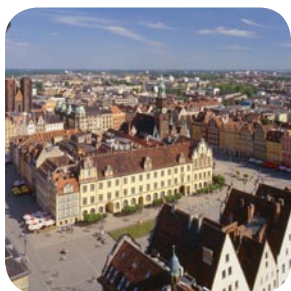
Raport na temat wielkich miast Polski



Wrocław

Spis treści

3	Wstęp
4	Metodologia
7	Najważniejsze rekomendacje
10	Ludzie
14	Jakość życia
18	Wizerunek
22	Instytucje
26	Infrastruktura
30	Finanse
34	Inwestycje
38	Kontakt



Przez dziesięciolecia polskie miasta borykały się z brakiem środków finansowych, niesprzyjającymi warunkami rozwoju, regulacjami prawnymi hamującymi lokalną aktywność i przedsiębiorczość obywateli. Mieszkańcy mogli tylko patrzeć z zazdrością na metropolie Zachodniej Europy, aktywnie poszukujące sposobów rozwiązania swoich problemów i poprawy jakości życia lokalnych społeczności. Do niedawna wszelkie działania podejmowane przez polskie miasta miały znikome szanse, by w zasadniczym stopniu zmienić oblicze metropolii w naszym kraju.

Dzisiaj, na naszych oczach, sytuacja ulega zmianie. W ostatnich latach miały miejsce wydarzenia przygotowujące grunt pod przełomowe przeobrażenia w polskich miastach: skuteczne reformy, które wyzwoliły energię obywateli, nowe rozwiązania prawne, które uczyniły z władz samorządowych prawdziwych gospodarzy własnego domu, akcesja do Unii Europejskiej. Ale tak naprawdę dopiero fundusze unijne dostępne od 2007 roku otwierają nowy rozdział, bo rzeczywiście eliminują problem braku środków jako głównej bariery rozwoju polskich metropolii.

Pojawia się natomiast inne wyzwanie – dokonania prawidłowej oceny słabych i mocnych stron miast oraz wyboru optymalnej strategii, służącej jak najszybszemu nadrobieniu zaniedbań odziedziczonych z przeszłości. Taka przemyślana ocena jest niezbędna, aby ogromna szansa, przed którą stoją polskie miasta, mogła się zmienić w prawdziwy sukces.

Analizując sytuację wielkich ośrodków w Polsce u progu przełomowych zmian należy pamiętać, że potencjał rozwojowy, z jakim miasta wchodzi w ten nowy etap, jest pochodną trzech elementów:

- spuścizny historycznej,
- naturalnych atutów i słabości miasta,
- jakości zarządzania w ostatnich kilkunastu latach.

Raporty PricewaterhouseCoopers o siedmiu wielkich polskich miastach powstały, aby pomóc w prawidłowej diagnozie sytuacji. Jest to swego rodzaju „raport otwarcia” – pierwsze, ogólne spojrzenie na potencjał rozwojowy metropolii, z którego płyną wstępne spostrzeżenia i wnioski. Nie tworzymy rankingu miast – zbyt wiele je różni w zakresie spuścizny historycznej i specyficznych lokalnych atutów i słabości, aby takie porównanie było celowe. Rankingi i porównania, zwłaszcza w zakresie jakości zarządzania miastami, będą miały sens za kilka lat, gdy będziemy mogli ocenić, jak miasta planowały rozwój i jak wykorzystały poważne unijne środki finansowe dostępne w latach 2007-2013.

Analizę oparliśmy na siedmiu obszarach – „kapitałach”, które naszym zdaniem stanowią o potencjale rozwojowym metropolii. Wierzymy, że ta analiza może być pomocna w dopracowaniu istniejących strategii miast – a tym samym może przyczynić się do sukcesu, na który polskie wielkie miasta zasługują.



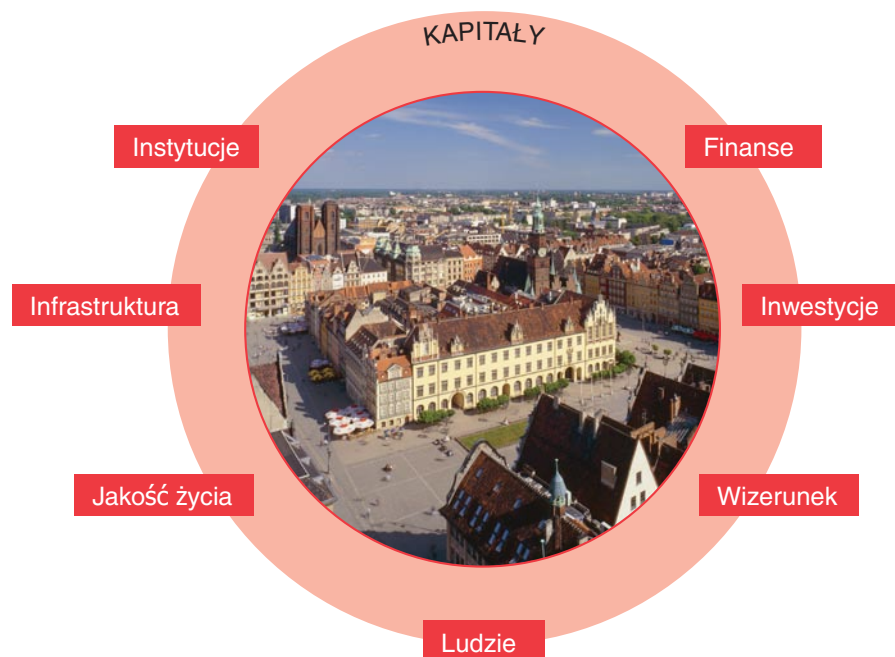
Metodologia

Siedem kapitałów polskich miast

Na starcie do wielkich przemian, polskie miasta dysponują pewnym kapitałem rozwojowym. Jest on niebagatelny, choć trudno wskazać dziedzinę w której nie istniałyby ogromne zaniedbania. Kapitał rozwojowy w znacznej mierze jest efektem zdarzeń z przeszłości. Celem raportu jest analiza tego kapitału - swoistego wiana, którym dysponują polskie miasta u progu dynamicznego rozwoju.

Pomiar potencjału rozwojowego polskich miast odbywa się na podstawie metodologii opracowanej przez PricewaterhouseCoopers i stosowanej do oceny sytuacji metropolii. Bazuje ona na przekonaniu, że dla harmonijnego rozwoju niezbędne jest posiadanie odpowiednich zasobów, umownie nazwanych „kapitałami” miasta.

Mówiąc „kapitał” mamy zazwyczaj na myśli środki pieniężne, które mogą być wykorzystane do finansowania inwestycji. We współczesnej ekonomii słowo to rozumie się jednak znacznie szerzej – dotyczy nie tylko pieniędzy, ale i kwalifikacji ludzi (kapitał ludzki) lub ich wiedzy i doświadczenia. Najogólniej mówiąc, przez kapitał rozumiemy wszelkie zasoby niezbędne do rozwoju: finansowe, rzeczowe, ludzkie, a nawet takie, które istnieją w sferze psychologicznej (nawet w języku potocznym mówimy przecież np. o „kapitale zaufania”). Wspólną cechą kapitałów jest to, że aby je rozwinąć trzeba w nie przez lata inwestować.



W analizie potencjału rozwojowego polskich miast posługujemy się pojęciem 7 kapitałów, z których każdy jest ważny dla rozwoju metropolii:

- **Kapitał Ludzki i Społeczny** określa jakość zasobów ludzkich, którymi dysponuje miasto. W grę wchodzi m.in. wiedza i kwalifikacje pracowników, struktura demograficzna (miasta o starzejącej się ludności charakteryzują się mniejszą dynamiką rozwojową od miast „młodych”), sytuacja na rynku pracy, aktywność społeczna mieszkańców.
- **Kapitał Kultury i Wizerunku** pokazuje w jaki sposób miasto jest postrzegane: czy jako miejsce interesujące i atrakcyjne, czy jako kulturalna pustynia. Im lepszy wizerunek, tym łatwiej przyciągnąć do miasta turystów, inwestorów i pobudzić aktywność mieszkańców.
- **Kapitał Jakości Życia** mówi, jakie warunki życia i pracy oferuje miasto. Na ten kapitał składa się m.in. stan środowiska naturalnego, poziom opieki zdrowotnej, jakość instytucji edukacyjnych, poczucie bezpieczeństwa.
- **Kapitał Techniczny i Infrastrukturalny** określa szeroko rozumianą infrastrukturę, którą posiada miasto: zasoby mieszkaniowe, transport, centra handlowe, media (tradycyjne jak energia, woda, ale również telefony i internet).
- **Kapitał Instytucjonalno-Demokratyczny** pokazuje sprawność funkcjonowania instytucji miejskich (władz i administracji) oraz obserwowaną aktywność społeczną.
- **Kapitał Atrakcyjności Inwestycyjnej** mówi nam jak silnym magnesem jest miasto dla inwestorów, zarówno zagranicznych jak krajowych.
- **Kapitał Źródeł Finansowania** określa w jakim stopniu miasto jest w stanie znaleźć pieniądze niezbędne do sfinansowania rozwoju.

Miasto o wysokim potencjale rozwojowym, to miasto posiadające dobrze rozwinięte wszystkie 7 kapitałów. Jeśli któregoś z kapitałów brakuje, stanowi to słabość metropolii – i wskazuje pożądany kierunek strategicznych działań.

W toku prac autorzy raportu konsultowali się z władzami wszystkich badanych miast, przekazując im wstępne wyniki analizy. Uwagi uzyskane z poszczególnych miast pozwoliły na bardziej precyzyjny i poprawny wybór zestawu wskaźników, eliminację błędów pomiaru i szersze uwzględnienie specyfiki poszczególnych ośrodków. W przypadku dwóch miast – Gdańska i Katowic – przy konstrukcji mierników staraliśmy się w maksymalnym stopniu uwzględnić fakt, że stanowią one część większych organizmów aglomeracyjnych (Trójmiasta i aglomeracji śląskiej). Raport bazuje na analizie porównywalnych danych. Pochodzą one z lat 2005-2007, przy czym autorzy raportu dołożyli starań w celu uwzględnienia najświeższych możliwych danych, dostępnych dla wszystkich 7 miast.

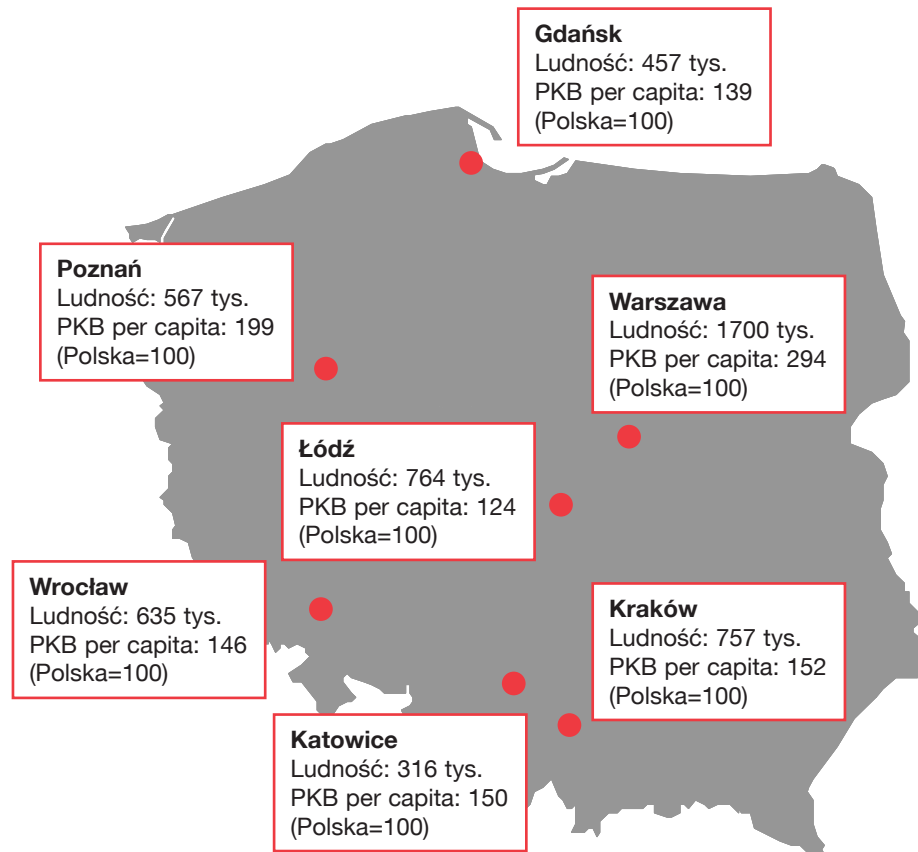




Metodologia

Podstawowe dane o miastach

Dane na temat ludności z końca 2006, na temat PKB z 2004 roku. Dla Katowic wartość PKB szacunkowa.



Jak czytać wykres radarowy?

Wykres radarowy pozwala analizować kapitał miasta w kilku obszarach jednocześnie: im więcej obszarów, tym więcej osi, na których odkładamy wartości wskaźników określające wielkość kapitału miasta. Połączone punkty na osiach tworzą figurę – trójkąt, czworokąt, pięciokąt lub siedmiokąt (ile osi, tyle wierzchołków ma figura).

Na wykresie widać kształtowanie się kapitału analizowanego miasta (obszar zaznaczony na czerwono) oraz kształtowanie się kapitałów wszystkich 7 wielkich miast Polski (obszar zaznaczony na szaro).

Analizując wykres powinniśmy zwrócić uwagę na:

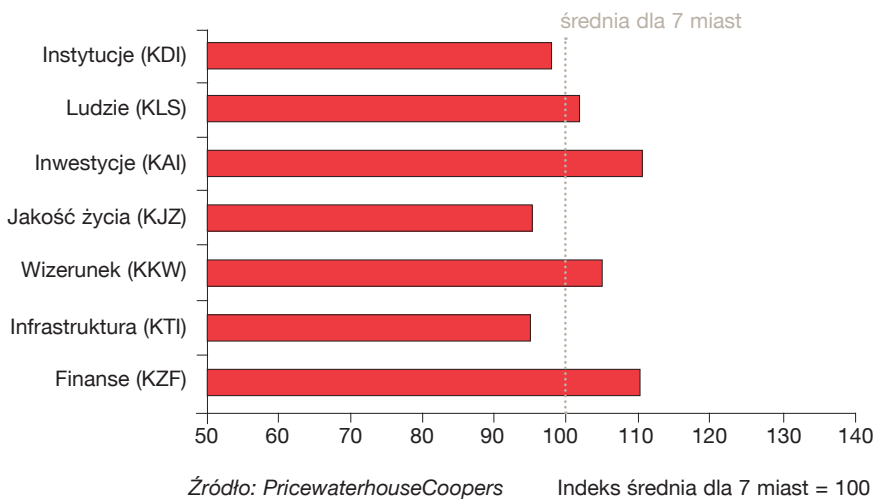
- Wielkość zakreślonego obszaru – im obszar większy, tym wyższy poziom kapitału.
- Kształt figury – im bardziej równomierny, tym bardziej zrównoważony rozwój poszczególnych mierzonych kapitałów. „Wyciągnięcie” figury w którąś stronę sugeruje, że w danej dziedzinie kapitał jest bardziej rozwinięty od średniej, „cofnięcie” któregoś z wierzchołków – że jego rozwój jest niedostateczny.

Najważniejsze rekomendacje



Wrocław: skarż nad Odrą potrzebuje kontynuacji sukcesu

Wrocław - łączna ocena rozwoju 7 kapitałów



Gdzie szukać przykładu?

Bilbao

Miasto, które umie znakomicie wykorzystywać fundusze europejskie dla sfinansowania rozwoju.

Sewilla

Miasto, które umiało wykorzystać sukces w zakresie budowy wizerunku dla trwałego rozwoju.

Wrocław jest miastem, które odnotowało w ostatnich latach największy sukces w Polsce pod względem promocji swojego wizerunku i tworzenia atrakcyjnego klimatu inwestycyjnego. Wyzwaniem jest, by ten sukces wzmocnić i kontynuować. Pod względem rozwoju 7 kapitałów kondycja miasta nie jest idealna, lokuje się ono raczej w pobliżu średniej. Po stronie największych atutów wskazać można dobry stan finansów, profesjonalne zarządzanie miastem i sukces w wykreowaniu dobrego wizerunku inwestycyjnego oraz wizerunku ogólnej atrakcyjności miasta. Po stronie wyzwań pozostaje niedostatecznie rozwinięta infrastruktura, słaba komunikacja z resztą Polski i światem, niezadowolająca jakość życia (zwłaszcza w zakresie bezpieczeństwa i ochrony zdrowia). Powodem do niepokoju może też być zapewnienie w dłuższym okresie dostatecznej podaży wysoko wykwalifikowanych pracowników – choć populacja miasta jest młoda i dobrze wykształcona, sukces gospodarczy miasta z ostatnich lat skutkuje pojawianiem się napięć na rynku pracy.

Najmocniejsze strony miasta:

- sprawne zarządzanie i zdrowe finanse
- sukces w tworzeniu dobrego wizerunku miasta
- duży potencjał kulturalny i społeczny
- wysoka atrakcyjność inwestycyjna

Problemy do rozwiązania:

- możliwe problemy z podażą wykwalifikowanych pracowników
- niedostatecznie rozwinięta infrastruktura
- słaba komunikacja (lepsza z Europą niż z resztą Polski)
- problemy z jakością służby zdrowia i z bezpieczeństwem



Wrocław





Ludzie

Dlaczego mierzymy Kapitał Ludzki i Społeczny?

Ludzie są najważniejszym i najcenniejszym zasobem, określającym szanse rozwojowe miasta. We współczesnym świecie można kupić niemal wszystko: wynająć firmę reklamową, która dokona promocji miasta, znaleźć inwestorów, którzy wyłożą pieniądze na rozwój infrastruktury, zbudować sprawną administrację i system internetowej obsługi mieszkańców miasta. Ale nic nie zastąpi ludzi: ich kwalifikacji, zapału do pracy, aktywności w działalności gospodarczej i społecznej. Na dłuższą metę to właśnie ludzie – a szerzej mówiąc, Kapitał Ludzki i Społeczny, czyli zespół cech określających wartość

posiadanych zasobów ludzkich – decydują o rozwoju ekonomicznym i o sukcesie miasta.

Wartość zasobów ludzkich zależy od wielu czynników. Na część z nich możemy wpływać w niewielkim stopniu (np. na strukturę demograficzną). Nie można również zmusić ludzi do działalności gospodarczej i społecznej – choć można starać się do niej zachęcać i ułatwiać wszelkie inicjatywy w tym zakresie. Ale w niektórych dziedzinach – np. edukacji albo rynku pracy – możliwości aktywnych działań ze strony władz miejskich są całkiem spore.

Pomiar Kapitału Ludzkiego i Społecznego (KLS)

Kapitał Ludzki i Społeczny oznacza syntetyczną miarę wartości zasobów ludzkich, którymi dysponuje miasto – cech demograficznych jego mieszkańców, ich kwalifikacji, aktywności oraz dostępności dla potencjalnych pracodawców. Za najważniejsze dla potrzeb pomyślnego rozwoju uznaliśmy pięć cech: demografię, wykształcenie, nastawienie do gospodarki rynkowej, funkcjonowanie rynku pracy oraz aktywność społeczną i organizacji pozarządowych.

KLS: sytuacja demograficzna

Sytuacja demograficzna miasta określona jest w pierwszej kolejności przez strukturę wieku oraz przez liczbę rodzących się dzieci. Syntetyczną miarą sytuacji jest wskaźnik obciążenia demograficznego, mówiący o tym jak wiele osób młodszych i starszych przypada na 1 osobę w wieku produkcyjnym – innymi słowy, jak wiele osób musi przeciętnie utrzymać jedna osoba.

Zgodnie z przyjętą metodologią, podstawowe wskaźniki użyte do pomiaru KLS w zakresie demografii, to: wskaźnik obciążenia demograficznego, udział osób starszych w ludności miasta oraz liczba urodzin dzieci na 1000 mieszkańców.

Sytuacja demograficzna Wrocławia nie odbiega od średniej w grupie badanych 7 miast. Wskaźnik obciążenia demograficznego wynosi 0.49 (co oznacza, że na 2 osoby w wieku produkcyjnym przypada nieco mniej niż jedna osoba młodsza lub starsza). Odsetek osób w wieku poprodukcyjnym należy do niższych (17,8%), podczas gdy współczynnik urodzeń jest nieco poniżej średniej wśród 7 badanych miast (8,0 dziecka na 1000 mieszkańców). Korzystnym zjawiskiem jest więc to, że społeczność Wrocławia jest relatywnie młoda.

Przy średnim poziomie KLS w zakresie demografii dla 7 porównywanych miast równym 100, KLS we Wrocławiu w tym zakresie szacujemy na poziomie 99.

KLS: wykształcenie

We współczesnej gospodarce o jakości zasobów ludzkich decydują w znacznej mierze kwalifikacje. Pomiar wymaga więc dokonania analizy przeciętnego poziomu wykształcenia mieszkańców: im lepsze wykształcenie, tym bardziej atrakcyjnym miejscem staje się miasto do inwestowania i prowadzenia działalności.

W naszej metodologii, podstawowe wskaźniki użyte do pomiaru KLS w zakresie wykształcenia, to: odsetek osób z wykształceniem wyższym i średnim oraz liczba studentów szkół wyższych przypadających na 1000 mieszkańców.

Sytuacja Wrocławia w zakresie wykształcenia ludności jest bardzo dobra na tle porównywanych 7 miast. Odsetek ludności z wyższym wykształceniem wynosi 20% i jest porównywalny ze średnim poziomem w pozostałych sześciu miastach. Także wskaźnik wykształcenia średniego jest porównywalny z przeciętną dla badanych 7 miast. Natomiast relacja liczby studentów do liczby mieszkańców miasta (21%) należy do najwyższych w badanej grupie miast.

Przy średnim poziomie dla 7 miast równym 100, KLS we Wrocławiu w zakresie wykształcenia wynosi 107.

KLS: stosunek do gospodarki rynkowej

Na perspektywę rozwoju wpływa też stosunek mieszkańców miasta do gospodarki rynkowej – tam, gdzie ludzie bardziej akceptują reguły rynku, łatwiej się też do niego dostosowują, są bardziej aktywni i odnoszą większe sukcesy gospodarcze.

Podstawowymi wskaźnikami użytymi do pomiaru KLS w tym zakresie są: wyrażone w referendum w roku 2003 poparcie dla członkostwa Polski w Unii Europejskiej oraz zarejestrowany odsetek osób prowadzących działalność gospodarczą.

Sytuacja w tym zakresie jest we Wrocławiu dobra. Poparcie dla członkostwa Polski w Unii było nieco wyższe niż średnio w 7 miastach i wyniosło 84,5% (w pozostałych badanych miastach od 81,5 do 87,8%). Odsetek osób prowadzących działalność gospodarczą wynosi 10,3% i jest porównywalny ze średnią dla 7 badanych miast.

Przy średnim poziomie dla 7 miast równym 100, KLS we Wrocławiu w zakresie postaw prorynkowych wyliczamy na poziomie 101.





Ludzie

KLS: rynek pracy

Sytuacja na rynku pracy, z punktu widzenia perspektyw rozwojowych miasta, to przede wszystkim dostępność pracowników o poszukiwanych przez pracodawców kwalifikacjach.

KLS w zakresie rynku pracy mierzymy zazwyczaj patrząc na poziom płac i stopę bezrobocia (im wyższe, tym łatwiej znaleźć pracowników). Miara ta jednak często w Polsce zawodzi, m.in. skutkiem

powszechnego funkcjonowania szarej strefy. W związku z tym sięgnęliśmy po informacje pomocnicze: dynamikę płac nominalnych (wyższa dynamika oznacza rosnące kłopoty ze znalezieniem pracowników) oraz informacje o ofertach pracy. Ponadto wzięliśmy pod uwagę dostępność wykwalifikowanych pracowników, mierzoną za pomocą liczby absolwentów studiów technicznych i z zakresu nauk ścisłych.

Sytuacja na rynku pracy we Wrocławiu jest generalnie korzystna, mogą jednak pojawiać się pewne problemy dla przedsiębiorstw. Stopa bezrobocia należy wprawdzie do najwyższych wśród badanych miast, ale dość wysoka jest także dynamika wzrostu płac obserwowana w latach 2003-06 (14,0%), co przy bardzo dużej liczbie ofert pracy na 1000 mieszkańców sugeruje, że na rynku pracy narasta presja ze strony popytu. Z drugiej strony, poziom płac jest wciąż relatywnie niski, a dostępność absolwentów z wykształceniem technicznym i ścisłym należy do najlepszych wśród badanych miast. Władze Wrocławia starają się wspierać inwestorów w naborze pracowników, także poprzez stwarzanie zachęt do przenoszenia się do Wrocławia z innych miast. Wspieraniu inwestorów służą m.in. kontakty z uczelniami, targi i giełdy pracy, ale także prezentacje („roadshows”), na których firmy wspierane przez miasto prezentują swoje plany rozwojowe w największych ośrodkach akademickich w kraju.

Mimo pewnych niepokojących symptomów, ogólna ocena KLS w zakresie rynku pracy jest korzystna. Przy średnim poziomie dla 7 miast równym 100, KLS we Wrocławiu wyliczamy na poziomie 103.

KLS: aktywność społeczna

Wysoka aktywność społeczna oznacza, że w mieście istnieje duży kapitał społeczny – ludzie są gotowi do działań we wspólnym interesie.

KLS w zakresie aktywności społeczeństwa mierzymy poprzez analizę źródeł

internetowych oraz liczbę zarejestrowanych w mieście organizacji pozarządowych, a także średnią frekwencję wyborczą (wybory parlamentarne 2005, I tura wyborów samorządowych 2006 oraz I tura wyborów prezydenckich 2006).

Aktywność społeczna kształtuje się we Wrocławiu na średnim poziomie – na 1000 mieszkańców jest zarejestrowanych blisko 5 organizacji, co jest porównywalne ze średnią dla pozostałych wielkich miast Polski. Nieco niższa od średniej jest za to obserwowana w internecie aktywność tych organizacji. Przeciętna frekwencja w wyborach 2005/06 wynosiła 48% i kształtowała się nieco poniżej średniej dla 7 badanych miast.

Przy średnim poziomie dla 7 miast równym 100, KLS we Wrocławiu w tym zakresie wyliczamy na poziomie 97.

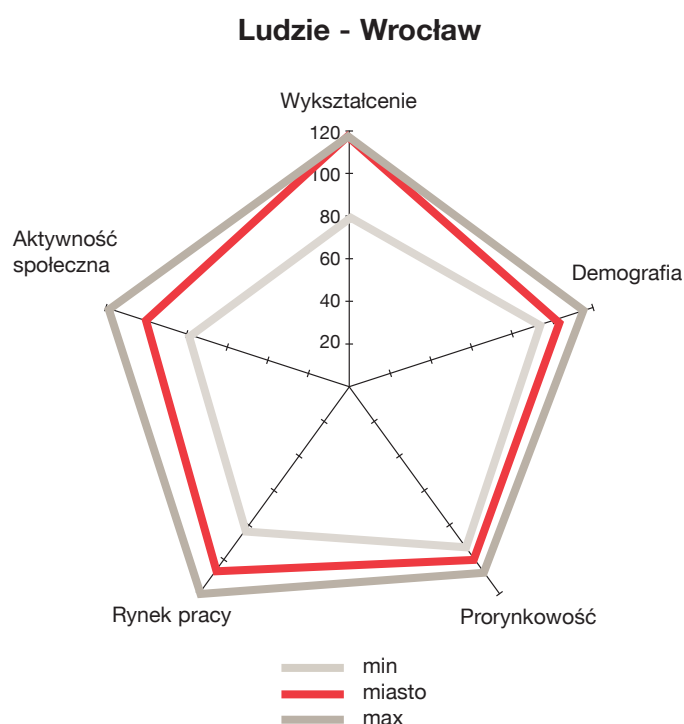
Kapitał Ludzki i Społeczny Wrocławia

Przy średnim poziomie dla 7 miast równym 100, Kapitał Ludzki i Społeczny Wrocławia wynosi 102.

W porównaniu z innymi wielkimi miastami Polski, KLS Wrocławia należy do dobrze rozwiniętych. Najmocniejsze strony miasta to dobry poziom wykształcenia oraz spory odsetek ludzi młodych wśród mieszkańców. Ważnym atutem są również dominujące wśród ludności postawy prorynkowe.

Warunki na rynku pracy są coraz bardziej korzystne dla pracowników, a trudniejsze dla firm. Mimo rosnących napięć, dostępność dobrze wykwalifikowanych

pracowników nadal jeszcze nie musi wzbudzać niepokoju u inwestorów. Priorytetem strategii rozwoju miasta powinna być jednak jakość rynku pracy - zadbanie o dalszy szybki wzrost podaży wykwalifikowanych pracowników, również w drodze kontynuowania zachęt do osiedlania się w mieście. Wrocław robi wiele, aby ten cel osiągnąć, ale pożądane są w tym zakresie dalsze wysiłki.



Gdzie szukać inspiracji?

Paryż

Paryż wyróżnia się pod względem możliwości edukacji (m.in. Uniwersytet Sorbona, Uniwersytet Francuski, Uniwersytet Denisa Diderota, Instytut Nauk Politycznych, Szkoła Główna Administracji), jak również wykwalifikowanej kadry pracowniczej. Liczba studentów w Paryżu sięga prawie 290 tys. W rankingu Cushman & Wakefield miasto zajmuje drugie miejsce po Londynie pod względem liczby odpowiednio wykształconych pracowników oraz pod względem łatwości w dostępie do rynku klientów. Paryż zajmuje też drugie miejsce w wyżej wymienionym rankingu w kategorii atrakcyjności dla lokowania biznesu. Atrakcyjność biznesowa Paryża powoduje, że możliwości znalezienia pracowników są duże. Zarówno zaplecze mieszkaniowe, jak i opieka medyczna rozwinięte są na wystarczającym poziomie, by pokryć zapotrzebowanie tak dużej aglomeracji miejskiej.



Jakość życia

Dlaczego mierzymy Kapitał Jakości Życia?

Miasto, które chce odnieść sukces gospodarczy, musi umieć stworzyć swoim mieszkańcom dobre warunki życia. Wysoka jakość życia w mieście powoduje, że ludzie chętnie decydują się tu właśnie mieszkać i pracować, poszukiwani specjaliści odrzucają oferty przeniesienia się do innych ośrodków krajowych lub zagranicznych, a inwestorzy chętniej podejmują decyzję o ulokowaniu tu swojej działalności. Wysoka jakość życia oznacza również dumę i zadowolenie ze swojego miasta, podczas gdy niska jakość życia rodzi rozczarowanie i frustrację.

Na ocenę jakości życia w mieście składa się wiele czynników. Ważną rolę odgrywa stan środowiska naturalnego, istotna jest także dostępność wysokiej jakości usług – np. medycznych lub edukacyjnych, na które mogą liczyć mieszkańcy. Ogromne znaczenie ma poczucie bezpieczeństwa – w mieście, w którym go brakuje, nawet najwspanialsze centra rozrywkowe i najlepsze usługi nie są w stanie spowodować, by mieszkańcy czuli się naprawdę dobrze.

Pomiar Kapitału Jakości Życia (KJZ)

Kapitał Jakości Życia w znacznej mierze determinuje ocenę, w jakim stopniu miasto stanowi dobre miejsce do życia i pracy. W odróżnieniu od Kapitału Kultury i Wizerunku (bazującego często na obiegowych, trudnych do zweryfikowania opiniach), ocena KJZ opiera się zazwyczaj na rzeczywistych doświadczeniach i spostrzeżeniach mieszkańców miasta i odwiedzających je gości.

Przy pomiarze KJZ bierzemy pod uwagę cztery aspekty jakości życia: stan środowiska naturalnego, poziom usług medycznych, poziom usług edukacyjnych i poczucie bezpieczeństwa.

KJZ: stan środowiska naturalnego

Te miasta, które są uważane za ekologicznie czyste, dają swoim mieszkańcom daleko większe poczucie komfortu i zadowolenia z życia, niż miasta zatrute. Trzeba jednak pamiętać, że w dziedzinie ekologii – jak w wielu innych – obiegowe sądy są często trudne do zwalczenia, a spektakularne porażki lub sukcesy (np. pojawienie się niewidzianych od lat gatunków ptaków) robią często większe wrażenie od rzeczowych pomiarów stopnia zanieczyszczenia środowiska.

Wybrane wskaźniki, których używamy do pomiaru KJZ w zakresie stanu środowiska naturalnego, to: pomiar zanieczyszczenia powietrza (indeks emisji różnego typu zanieczyszczeń gazowych i pyłowych), liczba samochodów przypadających na km² powierzchni miasta, wskaźnik gospodarki odpadami oraz procent oczyszczanych ścieków.

Sytuacja Wrocławia w zakresie stanu środowiska naturalnego jest najlepsza spośród 7 wielkich miast Polski. Decyduje o tym zwłaszcza niskie zanieczyszczenie powietrza oraz umiarkowane zagęszczenie ruchu samochodów (938 samochodów na km², wobec 1017 średnio w 7 miastach). Bardzo dobry jest wynik Wrocławia, jeśli chodzi o oczyszczanie ścieków (98% ścieków jest oczyszczonych). Poprawy wymaga natomiast sytuacja w zakresie gospodarki odpadami – na składowiskach deponuje się we Wrocławiu ponad 99% śmieci, podczas gdy zgodnie z normą unijną od 2010 roku maksymalnie można będzie składować 75%.

Przy średnim poziomie KJZ w zakresie stanu środowiska naturalnego dla 7 miast równym 100, we Wrocławiu wskaźnik ten wynosi 108.

KJZ: jakość opieki zdrowotnej

Dostępność dobrej jakości usług medycznych jest jednym z czynników, które w największym stopniu rzutują na ocenę warunków życia w mieście. Przy generalnych problemach, które mają w tym zakresie wszystkie miasta Polski, sytuacja poszczególnych metropolii jest bardzo zróżnicowana.

Podstawowe wskaźniki, które wybraliśmy do pomiaru KJZ w zakresie usług medycznych, to: liczba lekarzy przypadająca na 1000 mieszkańców, wskaźnik śmiertelności niemowląt oraz liczba punktów zdobytych w rankingu przez placówki służby zdrowia na terenie miasta (ranking szpitali 'Newsweeka').

Sytuacja w zakresie dostępności dobrej jakości usług medycznych jest we Wrocławiu stosunkowo trudna. Liczba lekarzy na 1000 mieszkańców jest stosunkowo niska, niższa od średniej dla 7 miast jest także liczba punktów zdobytych w rankingu przez placówki służby zdrowia. Śmiertelność niemowląt – uważana za najbardziej syntetyczny miernik zdrowotności ludności i funkcjonowania służby zdrowia – wynosi dla Wrocławia 7,23 zgonów na 1000 urodzeń żywych i jest wyższa od przeciętnej w 7 miastach (średnia 6,81).

Przy średnim poziomie dla 7 miast równym 100, KJZ we Wrocławiu w zakresie opieki zdrowotnej wynosi 81.





Jakość życia

KJZ: jakość edukacji

Jakość usług edukacyjnych jest często jednym z pierwszych pytań padających przy porównaniu ogólnej jakości życia w mieście. Z jednej strony dobre szkoły, do których można posłać dzieci i wysoko notowane wyższe uczelnie przyciągają do miasta nowych mieszkańców i ułatwiają decyzję o osiedleniu się – czasowo, lub na stałe (wpływa to na dostępność wysoko wykwalifikowanych pracowników). Z drugiej

strony dobra edukacja pozwala na szybszy awans cywilizacyjny i gospodarczy miasta, wpływając na sądy o perspektywach jego rozwoju.

Wskaźnikami, których używamy do pomiaru KJZ są: punkty zdobyte przez najważniejsze uczelnie miasta w rankingu wyższych uczelni (ranking 'Rzeczpospolitej' i 'Perspektyw') oraz wskaźnik zdawalności matur w roku 2005.

Wskaźniki jakości usług edukacyjnych są we Wrocławiu zadowalające. Ranking wyższych uczelni lokuje Wrocław nieco poniżej średniej dla badanych miast, za to wskaźnik zdawalności matur (85,6% wobec 84% przeciętnie w 7 miastach) jest nieco wyższy.

Przy średnim poziomie dla 7 miast równym 100, KJZ we Wrocławiu w zakresie jakości edukacji kształtuje się na poziomie 97.

KJZ: poczucie bezpieczeństwa

Poczucie bezpieczeństwa ma wiele wymiarów: ważne jest zarówno fizyczne bezpieczeństwo mieszkańców (skala przestępczości i bezpieczeństwo ruchu drogowego), ochrona przed nieszczęśliwymi wypadkami, a także poczucie bezpieczeństwa w zakresie zdrowia i możliwości znalezienia pracy.

W pomiarze KJZ w zakresie poczucia bezpieczeństwa ograniczyliśmy się do sfery bezpieczeństwa fizycznego i użyliśmy jako wskaźników: liczby odnotowanych przestępstw oraz liczby kolizji i wypadków drogowych (wszystko w odniesieniu do liczby mieszkańców).

Wyniki pomiaru sugerują, że Wrocław powinien nadal inwestować w zapewnienie mieszkańcom i gościom odpowiedniego bezpieczeństwa. Liczba kolizji i wypadków drogowych we Wrocławiu jest wysoka na tle badanych miast (33 na 1000 mieszkańców w okresie styczeń 2005-czerwiec 2006, wobec 24 średnio w 7 miastach), co jest zapewne związane z trudnym układem komunikacyjnym miasta (m.in. prowadzonymi przez centrum miasta ruchliwymi drogami tranzytowymi). Pozytywne jest za to fakt, iż liczba odnotowanych przestępstw jest stosunkowo niska, a wskaźnik wykrywalności przestępstw jest wysoki.

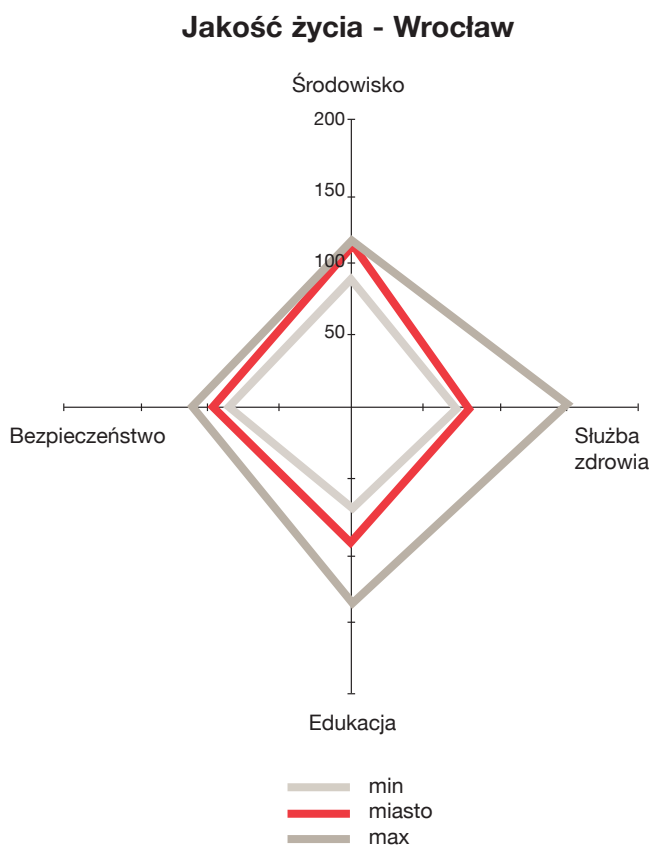
Przy średnim poziomie dla 7 miast równym 100, KJZ we Wrocławiu w zakresie poczucia bezpieczeństwa kształtuje się na poziomie 96.

Kapitał Jakości Życia Wrocławia

Przy średnim poziomie dla 7 miast równym 100, Kapitał Jakości Życia we Wrocławiu wynosi 95.

Łączna ocena Kapitału Jakości Życia we Wrocławiu jest zróżnicowana. Miasto radzi sobie dobrze w zakresie dbałości o stan środowiska naturalnego, jeśli chodzi o edukację i zapewnienie poczucia bezpieczeństwa wyniki miasta są na poziomie bliskim średniej dla 7 miast, natomiast w zakresie dostępu do wysokiej jakości opieki zdrowotnej, Wrocław wypada słabo.

Zarówno sytuacja w zakresie służby zdrowia, jak bezpieczeństwa może ulec poprawie w przypadku położenia zdecydowanego nacisku na te sfery w strategii rozwoju miasta.



Gdzie szukać inspiracji?

Zurych

Zurych jest miastem, które mimo wysokiego stopnia urbanizacji (przemysł, koncentracja branży finansowej), dzięki wdrożeniu odpowiednich programów proekologicznych należy do najczystszych miast Europy. Zurych posiada bogatą ofertę turystyczną oraz kulturalną (50 muzeów, 100 galerii, liczne wystawy, koncerty, itp.). Mieszkańcy mają zapewnioną szeroko rozwiniętą opiekę medyczną (na jednego lekarza przypada 435 mieszkańców). W mieście funkcjonuje 20 uczelni wyższych, a 30,1% mieszkańców ma wyższe wykształcenie (średnio w Szwajcarii wskaźnik ten wynosi 21,5%). Spodziewana długość życia mieszkańców miasta jest bardzo wysoka i wynosi dla kobiet 83 lata, a dla mężczyzn 78,5 lat. Atrakcyjność Zurychu podkreśla także jego popularność wśród obcokrajowców, którzy stanowią aż 22,8% populacji. Już od kilku lat Zurych znajduje się już w czołówce rankingu Cushman & Wakefield w kategorii najlepsza jakość życia.



Wizerunek

Dlaczego mierzymy Kapitał Kultury i Wizerunku?

We współczesnym świecie i współczesnej gospodarce, decyzje o kupnie towarów i usług podejmujemy nie tylko na podstawie ich rzeczywistych walorów, ale na podstawie naszych wyobrażeń o produkcie. Ważne jest to, co kojarzy nam się z daną marką: jej prestiż, jakość, zaufanie które do niej mamy. Z miastami jest podobnie. Obok tego, co miasto oferuje mieszkańcom i firmom, niesłychanie istotne jest to, z czym miasto się nam kojarzy. Innymi słowy, jego wizerunek. Miasto o wizerunku miejsca dynamicznego, przyjaznego, interesującego, dobrego do życia, przyciągnie zarówno turystów, jak inwestorów.

Wizerunek miasta zależy od wielu czynników. Wiele znaczą obiegowe sądy i generalne wyobrażenia o mieście, które często niełatwo zmienić (zwłaszcza sądy negatywne - albo po prostu brak jakiegokolwiek rozpoznawalnego wizerunku). Ogromną rolę odgrywają także czynniki kulturowe – i to dotyczące zarówno kultury wysokiej, interesującej głównie dla elit intelektualnych, jak kultury życia codziennego, z którą spotykamy się wszyscy na każdym kroku.

Pomiar Kapitału Kultury i Wizerunku (KKW)

Kapitał Kultury i Wizerunku jest miarą tego, w jaki sposób miasto jest postrzegane przez mieszkańców, jak i przez osoby z zewnątrz. Na kapitał ten składają się zarówno rzeczywiste zalety i wady miasta, jak obiegowe opinie, które nie zawsze muszą być zgodne z prawdą – ale funkcjonują w powszechnej świadomości.

Odpowiedni wizerunek, podkreślający walory i mocne strony, jest niezbędny dla pomyślnego rozwoju miasta. Przy pomiarze KKW bierzemy pod uwagę trzy cechy: generalne opinie o mieście, kulturę wysoką oraz kulturę życia codziennego.

KKW: generalny wizerunek miasta

Generalny wizerunek dotyczy zarówno ogólnej rozpoznawalności i powszechnie uznanej atrakcyjności miasta, jak postrzegania tradycyjnych walorów jego mieszkańców oraz sprawności zarządzania miastem.

Zgodnie z naszą metodologią, podstawowe wskaźniki użyte do pomiaru KKW w zakresie generalnego wizerunku, to: poszukiwanie

w internecie liczby „dobrych skojarzeń” związanych z miastem (np. ilości stron www z nazwą miasta i użytym słowem „kultura”), liczba odwiedzających miasto turystów, obserwowana skala przedsiębiorczości oraz wskaźniki oceny władz miejskich przez mieszkańców.

Jeśli chodzi o ogólny wizerunek, sytuacja Wrocławia wygląda dobrze. Tempo, w jakim Wrocław zbudował swoją rozpoznawalność i popularność, zwłaszcza wśród młodego pokolenia, musi robić wrażenie. Znajomość Wrocławia w ostatnich latach znacznie wzrosła także m.in. skutkiem skutecznej promocji (np. starań o organizację wystaw światowych Expo). Wrocław jest wprawdzie niezbyt dobrze widoczny w Internecie, ale przyciąga wielu turystów (ponad 1,1 mln turystów w roku 2005, co daje wynik porównywalny z Gdańskiem i Warszawą w zakresie liczby turystów w relacji do liczby mieszkańców). Odsetek osób prowadzących działalność gospodarczą wynosi 10,3% i należy do najwyższych w skali kraju, przyczyniając się do kształtowania Wrocławia jako miasta dynamicznego, o wysokim etosie pracy. Wysoka wydaje się także akceptacja mieszkańców dla władz miejskich – urzędujący prezydent uzyskał w pierwszej turze wyborów samorządowych aż 85% głosów. Jest to najwyższy wynik spośród wszystkich porównywanych wielkich miastach Polski, związany z dobrą oceną sprawności działania instytucji miasta.

Przy średnim poziomie KKW w zakresie ogólnego wizerunku dla 7 miast równym 100, KKW we Wrocławiu szacujemy na poziomie 111.





Wizerunek

KKW: kultura wysoka

Na wizerunek miasta w znacznej mierze wpływ ma jego aktywność w zakresie kultury wysokiej. Choć z usług kultury wysokiej korzysta zazwyczaj stosunkowo niewielki odsetek mieszkańców i gości, to właśnie znaczące wydarzenia kulturalne najłatwiej przebijają się do opiniotwórczych mediów i kształtują obraz miasta jako miejsca interesującego, atrakcyjnego i pociągającego.

Podstawowe wskaźniki, które wybraliśmy do pomiaru KKW w zakresie kultury wysokiej, to: budżet miasta na kulturę, liczba przedstawień i koncertów, liczba festiwali teatralnych, filmowych i festiwali muzyki poważnej (wszystkie wskaźniki odniesione do liczby mieszkańców).

Pozycja Wrocławia w kategorii kultury wysokiej jest bardzo dobra. Budżet miasta przeznaczony na kulturę, w przeliczeniu na głowę mieszkańca jest o 12% wyższy od średniej dla badanych wielkich miast Polski. Najwyższa w skali siedmiu badanych miast jest liczba przedstawień i koncertów odbywających się w mieście. Liczba festiwali teatralnych (12) jest wynikiem nieco poniżej średniej, ale wynik w zakresie festiwali filmowych jest lepszy, a pod względem festiwali muzyki poważnej Wrocław znajduje się w polskiej czołówce.

Przy średnim poziomie dla 7 miast równym 100, KKW we Wrocławiu w zakresie kultury wysokiej wynosi 114.

KKW: kultura życia codziennego

Większość mieszkańców i gości miasta wyrabia sobie ogólne zdanie na jego temat na podstawie kultury życia codziennego: oferowanego wyboru restauracji, hoteli, liczby kin, możliwości relaksu w parkach lub udziału w popularnych imprezach masowych.

Wskaźnikami, których używamy do pomiaru KKW w tym zakresie, są: miejsca w kinach, liczba restauracji, miejsca na czynnych stadionach sportowych oraz powierzchnia terenów zielonych w granicach administracyjnych miasta (wszystko w przeliczeniu na liczbę mieszkańców).

W przypadku Wrocławia wskaźniki kultury życia codziennego kształtują się w sposób zróżnicowany. Liczby restauracji i miejsc na stadionach kształtują się powyżej średniej dla 7 badanych ośrodków, natomiast liczba miejsc kinowych (9,9 na 1000 mieszkańców) jest wyraźnie niższa niż w większości pozostałych miast, a ilość terenów zielonych kształtuje się na poziomie średnim.

Pozycję Wrocławia w zakresie kultury życia codziennego wzmacniają za to popularne imprezy masowe (m.in. koncert sylwestrowy oraz liczne imprezy sportowe). Znakiem rozpoznawczym Wrocławia stało się określenie „miasto spotkań”, a pod względem jakości życia nocnego i młodzieżowego miasto należy do polskiej czołówki.

Przy średnim poziomie dla 7 miast równym 100, KKW we Wrocławiu w zakresie kultury życia codziennego kształtuje się na poziomie 91.

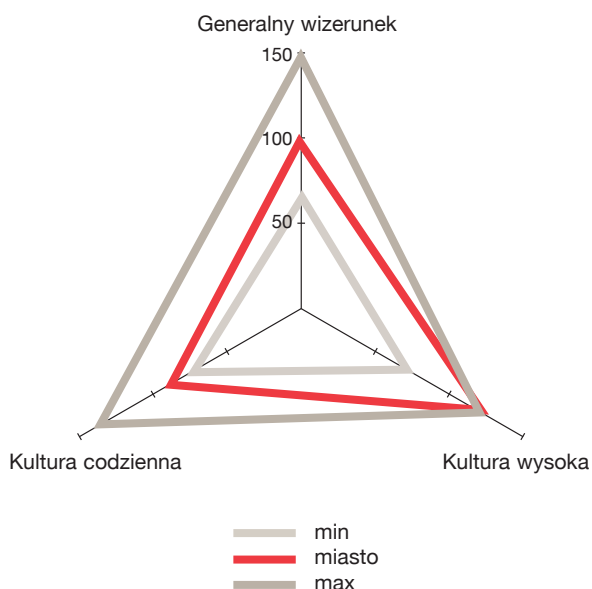
Kapitał Kultury i Wizerunku Wrocławia

Przy średnim poziomie dla 7 miast równym 100, Kapitał Kultury i Wizerunku Wrocławia wynosi 105.

W ostatnich latach Kapitał Kultury i Wizerunku Wrocławia znacznie się poprawił, ale wymaga dalszych inwestycji, zwłaszcza w obszarze kultury życia codziennego. System zachęt promujących działalność gospodarczą tworzącą zaplecze dla kultury dnia codziennego z pewnością pomógłby przyciągnąć do miasta jeszcze większą liczbę turystów.

Wybrana przez miasto strategia promowania generalnego wizerunku miasta, m.in. poprzez starania o organizację imprez międzynarodowych (m.in. wystaw Expo), choć stosunkowo kosztowna, wydaje się być trafna i przynosić oczekiwane wyniki.

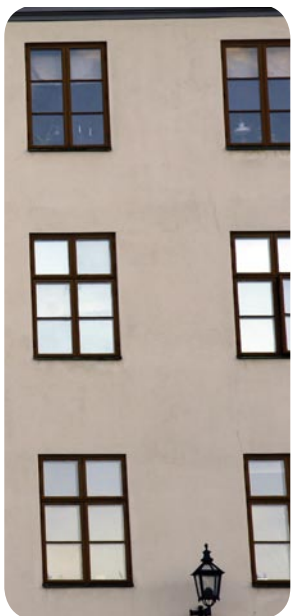
Wizerunek - Wrocław



Gdzie szukać inspiracji?

Barcelona

Barcelona jest miastem, które od kilku lat stara się utrwalić na świecie swój wizerunek jako miasta atrakcyjnego i przyjaznego turystom. Od dawna jest uznawana za jedno z najładniejszych miast Europy, pełne pięknych zabytków i znakomitych restauracji. Nieprzerwanie prowadzone są działania na rzecz rewitalizacji obszarów miejskich, decentralizacji administracyjnej, inicjatywy w zakresie poprawy infrastruktury. Szczególny wpływ na wizerunek miasta miała rewitalizacja nadbrzeży Barcelony, która pochłonęła około 240 mln EUR (w tym wkład miasta – 1/3), ale pozwoliła na utworzenie centrum rozrywkowo-handlowego na terenie portu oraz przedłużenie sławnych promenad Las Ramblas o Rambla del Mar. Miasto stale rozszerza swoją ofertę kulturalno-turystyczną. Liczne koncerty, wystawy, imprezy plenerowe oraz rozbudowana sieć hoteli i restauracji czynią Barcelonę miastem przyjaznym dla turystów (ich liczba w 2005 r. przekroczyła 5 milionów, czyli wzrosła prawie o 500 tys. w stosunku do roku 2004 i o ponad 1,4 mln w stosunku do 2001). Efektem tych zmian jest w pełni zintegrowane miasto z przemyślaną architektonicznie strukturą, zapleczem mieszkalnym oraz z rozwiniętą infrastrukturą techniczną i jednym z największych obiektów sportowych świata. Miasto wykreowało też swoją markę, której elementem graficznym jest logo w kształcie litery B. Działania Barcelony mają na celu stworzenie wyrazistego i atrakcyjnego wizerunku w kontekście turystyki, ale także miejsca, w którym warto ulokować swój biznes.



Instytucje

Dlaczego mierzymy Kapitał Instytucjonalno-Demokratyczny?

Kapitał Instytucjonalno-Demokratyczny określa funkcjonowanie instytucji zarządzających miastem: władz miejskich, administracji publicznej, służb porządkowych. Jest on również odbiciem aktywności obywatelskiej mieszkańców oraz sprawności funkcjonowania mechanizmów demokratycznych i komunikacji pomiędzy władzami i społeczeństwem.

W miastach, które dysponują wysokim Kapitałem Instytucjonalno-Demokratycznym, łatwiej jest wypracować i realizować spójną strategię rozwoju. Poddane demokratycznej

kontroli władze wywiązują się lepiej ze swoich obowiązków, posiadają silniejszy mandat społeczny do zarządzania miastem, a aktywność mieszkańców wspomaga je w realizacji wspólnie ustalonych celów. Z kolei w miastach, gdzie mechanizmy demokratyczne działają słabo, panuje wzajemna nieufność i niezadowolenie, a mieszkańcy nie rozumieją i nie wspierają działań władz. W takiej sytuacji trudno o prawdziwy sukces w zakresie rozwoju gospodarczego i społecznego.

Pomiar Kapitału Instytucjonalno-Demokratycznego (KID)

Na Kapitał Instytucjonalno-Demokratyczny miasta składa się zarówno jakość działania władz miasta, jak aktywność jego mieszkańców oraz dobra komunikacja na linii władze-mieszkańcy.

Pomiaru rozwoju KID dokonujemy w trzech płaszczyznach: oceny sprawności funkcjonowania instytucji miejskich (władz i administracji publicznej), ich rzeczywistej zdolności do wywiązania się z jednej z kluczowych funkcji – zapewnienia bezpieczeństwa publicznego oraz aktywności społecznej mieszkańców miasta.

KID: sprawność administracji

Ocena sprawności funkcjonowania władz i administracji ma dwojakie znaczenie. Z jednej strony, w grę wchodzi rzeczywiste oceny, bazujące na doświadczeniach mieszkańców miasta i odwiedzających je gości. Z drugiej strony, na oceny te znaczący wpływ ma sposób komunikowania się władz ze społeczeństwem: włączenie mieszkańców do procesu tworzenia strategii rozwoju oraz odpowiednie wyjaśnianie problemów i celów prowadzonych działań.

Podstawowymi wskaźnikami użytymi do pomiaru KID w zakresie sprawności instytucji miejskich, są: wskaźniki oceny władz miejskich przez mieszkańców, wydatki na administrację (w relacji do liczby ludności) oraz wskaźniki skuteczności działania i dostępności urzędów (czas oczekiwania na wpis do rejestru działalności gospodarczej oraz dostosowane do potrzeb mieszkańców godziny otwarcia urzędów).

Wrocław, w zakresie sprawności działania instytucji miejskich, uzyskał wynik na poziomie średniej dla analizowanych 7 miast. We Wrocławiu najwyższa jest ocena funkcjonowania władz miejskich, wyrażona liczbą głosów uzyskanych przez urzędującego prezydenta w pierwszej turze wyborów (aż 85% głosów). Choć wydatki na administrację publiczną na głowę mieszkańca miasta są wyższe od średniej dla analizowanych miast, czas oczekiwania na wpis do rejestru działalności gospodarczej jest jednym z najdłuższych. Na poziomie średnim utrzymuje się za to dostępność urzędów w wygodnych dla mieszkańców godzinach pracy.

Przy średnim poziomie KID w zakresie sprawności administracji dla 7 miast równym 100, we Wrocławiu wynosi on 99.

KID: bezpieczeństwo publiczne

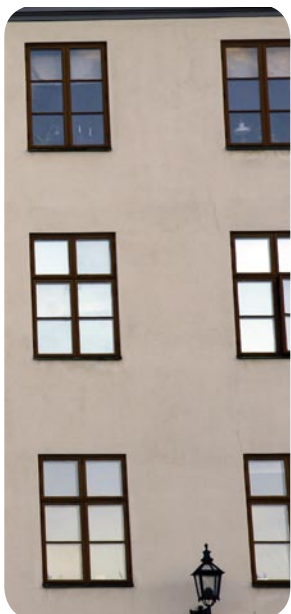
Bezpieczeństwo publiczne w mieście jest zazwyczaj rezultatem rzeczywistych działań władz miejskich: odpowiednich wydatków na służby odpowiedzialne za porządek i bezpieczeństwo, współpracy z mieszkańcami, umiejętności zdobycia zaufania mieszkańców do służb porządkowych.

W pomiarze KID w zakresie bezpieczeństwa publicznego użyliśmy jako wskaźników: wydatków miasta na bezpieczeństwo, liczby odnotowanych przestępstw, liczby policjantów i strażników miejskich (wszystko w przeliczeniu na 1000 mieszkańców) oraz procentu wykrywalności sprawców przestępstw.

Wrocław jest miastem umiarkowanie bezpiecznym. Choć ani wydatki miasta na ochronę bezpieczeństwa publicznego (w porównywanym w badaniu zakresie), ani liczba policjantów i strażników miejskich nie należą do wysokich wśród 7 porównywanych miast, miasto nie wyróżnia się negatywnie w zakresie odnotowanej przestępczości (niecałe 86,5 zarejestrowane przestępstwa na 1000 mieszkańców w okresie styczeń 2005–czerwiec 2006, wobec 86,6 przeciętnie w 7 miastach), a wykrywalność przestępstw jest stosunkowo wysoka.

Przy średnim poziomie dla 7 miast równym 100, KID we Wrocławiu w zakresie bezpieczeństwa publicznego kształtuje się na poziomie 95.





Instytucje

KID: aktywność społeczna

Wysoka aktywność społeczna służy lepszemu funkcjonowaniu mechanizmów demokratycznych, wzmocnieniu demokratycznej kontroli działania władz, wytworzeniu stosunków partnerstwa pomiędzy mieszkańcami miasta i władzami oraz większej skali współdziałania mieszkańców przy wypracowaniu i wdrażaniu strategii rozwoju miasta. Innymi słowy, aktywni mieszkańcy przyczyniają się do szybszego rozwoju miasta, podczas gdy pasywność mieszkańców niekorzystnie odbija się na jego funkcjonowaniu.

KID w zakresie aktywności społecznej mierzymy poprzez analizę źródeł internetowych oraz pomiar liczby zarejestrowanych w mieście organizacji pozarządowych, a także średnią frekwencję wyborczą (wybory parlamentarne 2005, I tura wyborów samorządowych 2006 oraz I tura wyborów prezydenckich 2006). Są to te same mierniki, których użyliśmy do pomiaru Kapitału Ludzkiego i Społecznego w zakresie aktywności społecznej.

Aktywność społeczna jest we Wrocławiu średnia – liczba zarejestrowanych organizacji pozarządowych na 1000 mieszkańców jest na poziomie bliskim średniej, nieco poniżej średniej jest za to aktywność organizacji pozarządowych obserwowana w Internecie. Natomiast średnia frekwencja w wyborach 2005/06 wyniosła 48%, czyli nieznacznie mniej niż średnia dla badanych miast.

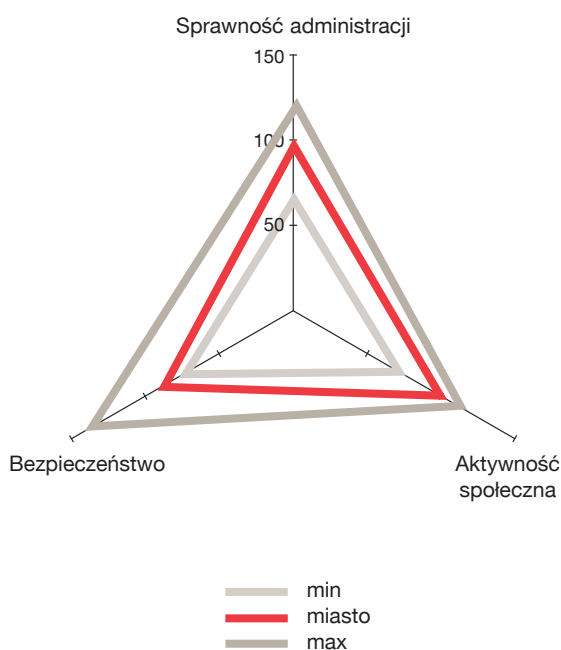
Przy średnim poziomie dla 7 miast równym 100, KID we Wrocławiu w zakresie aktywności społecznej wyliczamy na poziomie 97.

Kapitał Instytucjonalno-Demokratyczny Wrocławia

Przy średnim poziomie dla 7 miast równym 100, Kapitał Instytucjonalno-Demokratyczny Wrocławia wynosi 97.

We Wrocławiu kapitał ten lokuje się blisko średniej w odniesieniu do wszystkich głównych pól pomiaru. O ile jednak w zakresie sprawności funkcjonowania instytucji miejskich (władz i administracji publicznej) oraz aktywności społecznej, Wrocław niewiele odstaje od średniej dla wszystkich 7 miast, sytuacja jest nieco gorsza w zakresie bezpieczeństwa publicznego. Jak się wydaje, z punktu widzenia przyszłego rozwoju miasta, należałoby rozważyć wzrost nakładów finansowych w tej dziedzinie.

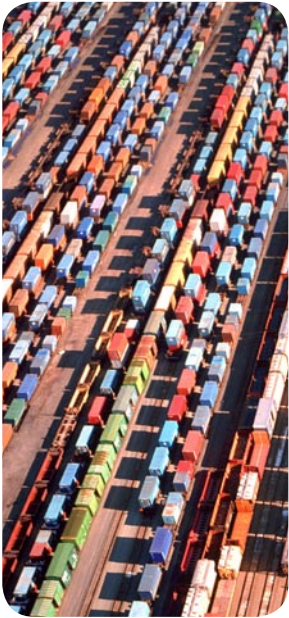
Instytucje - Wrocław



Gdzie szukać inspiracji?

Dublin

Dublin jest zwycięzcą rankingu Cushman & Wakefield pod względem najlepszych warunków tworzonych przez władze miasta. Na podkreślenie zasługują nie tylko rozwiązania prawne oraz system zachęt finansowych dla inwestorów, ale również z informatyzowany system urzędów dostępny on-line. Dublin posiada bardzo przyjazną użytkownikowi stronę internetową. Korzystając z „internetowego miasta” znajdujemy wszystkie potrzebne informacje, jak godziny urzędowania poszczególnych organów miasta, strukturę organizacyjną, informacje o osobach odpowiedzialnych za konkretne działy, informacje prawne, adresy e-mailowe, a także dokumenty i wnioski gotowe do ściągnięcia. Podczas sondażu dla Eurostat w 2004 r. 49% mieszkańców Dublina stwierdziło, iż administracja publiczna działa w mieście sprawnie.



Infrastruktura

Dlaczego mierzymy Kapitał Techniczny i Infrastrukturalny?

Szeroko rozumiana infrastruktura, którą dysponuje miasto – sprawny transport, zasoby mieszkaniowe, infrastruktura usługowa oraz media niezbędne we współczesnym świecie do życia i prowadzenia działalności (zarówno tradycyjne energia czy woda, jak nowoczesne: telekomunikacja i internet) – stanowi niezbędny warunek sprawnego funkcjonowania metropolii.

Bez sprawnej infrastruktury wzrasta uciążliwość życia mieszkańców, gwałtownie pogarsza się wizerunek miasta oraz spada jego atrakcyjność jako miejsca lokalizowania inwestycji. Warto zauważyć, że infrastruktura

to nie tylko budowle, sprzęt i instalacje – to również sprawność organizacyjna firm i spółek komunalnych, pozwalająca na pełne wykorzystanie posiadanych zasobów infrastrukturalnych. Faktyczny poziom Kapitału Technicznego i Infrastrukturalnego zależy również często od tego, na ile sprawnie funkcjonują rynki usług, mediów oraz rynek mieszkaniowy. W mieście posiadającym duże zasoby mieszkaniowe, ale niesprawnie funkcjonujący rynek, wynajęcie lub zakup odpowiedniego lokum może być równie trudne, jak w mieście, w którym mieszkań po prostu brak.

Pomiar Kapitału Technicznego i Infrastrukturalnego (KTI)

Posiadany Kapitał Techniczny i Infrastrukturalny rzutuje silnie na atrakcyjność miasta jako miejsca do życia i prowadzenia działalności gospodarczej. Ocena KTI opiera się zazwyczaj na rzeczywistych doświadczeniach i spostrzeżeniach mieszkańców miasta i odwiedzających je gości. Szeroko rozpowszechnione złe oceny mogą zrujnować wizerunek metropolii, nawet jeśli w innych dziedzinach radzi sobie ona dobrze.

Pojęcie Kapitału Technicznego i Infrastrukturalnego zawiera różne formy majątku służącego zaspokajaniu potrzeb miasta. Za najważniejsze dla potrzeb pomyślnego rozwoju uznaliśmy cztery rodzaje infrastruktury: infrastrukturę komunikacyjną, energetyczną i informatyczną, mieszkaniową, oraz handlowo-usługową.

KTI: transport

Ogólna ocena sprawności transportu w mieście wymaga wzięcia pod uwagę wielu czynników: infrastruktury drogowej, zagęszczenia ruchu drogowego, jakości funkcjonowania transportu zbiorowego oraz jakości połączeń miasta ze światem zewnętrznym.

Wybrane wskaźniki, których używamy do pomiaru KTI w zakresie transportu, to:

gęstość sieci drogowej, liczba samochodów oraz liczba miejsc w transporcie publicznym (w obu przypadkach obliczona w relacji do liczby ludności), a także liczba bezpośrednich połączeń lotniczych i dalekobieżnych połączeń kolejowych. Choć nie są to wszystkie wskaźniki, które można by wziąć pod uwagę, dają one niezłe pojęcie na temat rozwoju i jakości infrastruktury komunikacyjnej miasta.

Sytuacja we Wrocławiu w zakresie transportu nie jest najlepsza. Zadawalająca jest gęstość sieci drogowej, a zarówno liczba samochodów jak liczba miejsc w transporcie publicznym w przeliczeniu na 1000 mieszkańców utrzymują się na średnim poziomie dla 7 badanych miast (odpowiednio na poziomie 99% i 96% średniej). Wrocław ma jednak jedno ze słabszych połączeń lotniczych wśród badanych miast, mimo że w ostatnich 2 latach pojawili się nowi przewoźnicy. W świetle niskiej jakości dróg dojazdowych do miasta powoduje to, że w obecnej chwili Wrocław jest ośrodkiem stosunkowo trudno dostępnym, o lepszych połączeniach drogowych z Europą zachodnią niż z resztą kraju. Perspektywę poprawy sytuacji dojazdowej niosą będące w toku liczne inwestycje drogowe, w tym autostrady, z których jedna ma łączyć polski system autostrad z europejskim. Jeśli natomiast chodzi o połączenia kolejowe Wrocławia z innymi miastami Polski, to nieco przewyższają one średnią dla badanych 7 miast.

Przy średnim poziomie dla 7 miast równym 100, KTI w zakresie transportu we Wrocławiu wynosi 88.

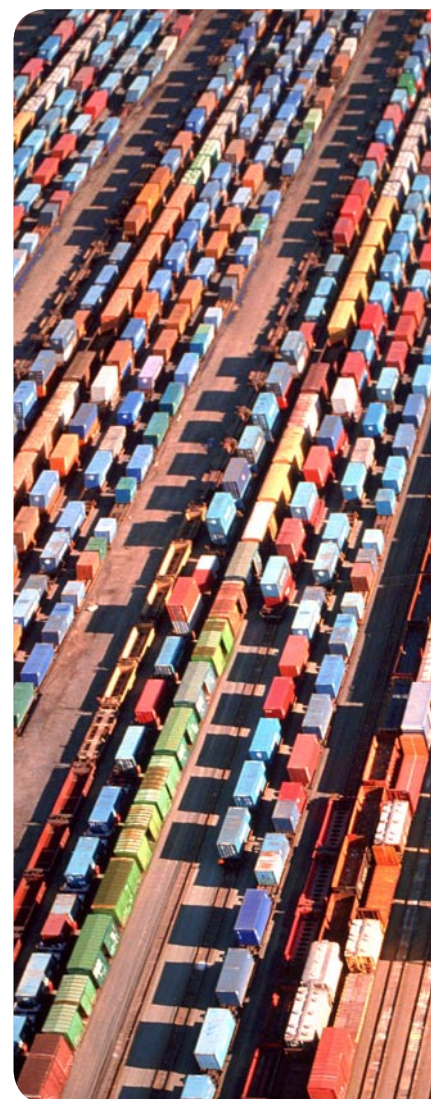
KTI: mieszkania

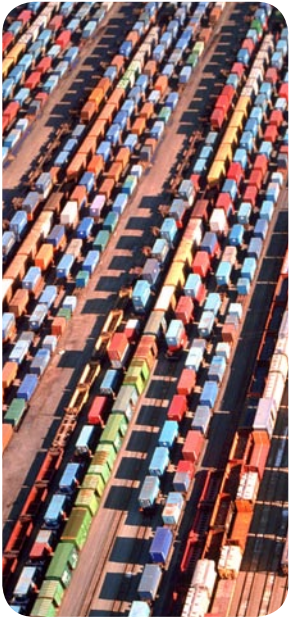
Łatwość, z jaką można w mieście za przystępną cenę wynająć lub kupić mieszkanie albo dom zależy zarówno od posiadanych przez miasto zasobów mieszkaniowych (ich ilości oraz jakości), jak od sprawności działania rynku mieszkaniowego. Im lepiej działa rynek mieszkaniowy, tym łatwiej pozyskać i utrzymać w mieście wysoko wykwalifikowanych pracowników i przyciągnąć nowych inwestorów.

Podstawowe wskaźniki, które stosujemy do pomiaru KTI w zakresie mieszkań, to: liczba mieszkań na 1000 mieszkańców, wskaźniki jakości zasobów mieszkaniowych (odsetek mieszkań wyposażonych w łazienkę oraz udział mieszkań starych w całości zasobów), tempo wzrostu zasobów mieszkaniowych oraz przeciętne ceny wynajmu mieszkań.

Liczba mieszkań przypadających na 1000 mieszkańców jest we Wrocławiu nieco niższa niż średnia dla 7 badanych miast (387 wobec średniej liczby 406 mieszkań). Liczba mieszkań starych i mieszkań pozbawionych podstawowych udogodnień utrzymują się na średnim poziomie dla 7 analizowanych ośrodków. Także tempo przyrostu nowych mieszkań w latach 2002-2005 (5,5%) oraz ceny za wynajem mieszkań są na średnim poziomie. W 2006 roku na wrocławskim rynku mieszkaniowym dało się zauważyć wyraźne ożywienie, a w średnim okresie miasto z pewnością odnotuje wyraźny wzrost liczby inwestycji mieszkaniowych.

Przy średnim poziomie dla 7 miast równym 100, KTI we Wrocławiu w zakresie zasobów mieszkaniowych wynosi 99.





Infrastruktura

KTI: media

Bez sprawnie i w niezawodny sposób dostarczonych mediów trudno miastu zdobyć wizerunek miejsca, w którym można normalnie żyć, a przede wszystkim skutecznie prowadzić działalność gospodarczą. Dotyczy to zarówno mediów tradycyjnych (energia, gaz, woda), jak mediów nowoczesnych, umożliwiających rozwój innowacyjny i wykorzystujący w pełni wiedzę i umiejętności mieszkańców (telekomunikacja, internet).

Wskaźnikami, których używamy do pomiaru KTI w tym zakresie, są: zużycie energii, odsetek ludności korzystającej z sieci wodociągowej i kanalizacyjnej, liczba abonentów telefonii stacjonarnej oraz szacunkowa liczba użytkowników internetu (wszystkie wskaźniki w przeliczeniu na 1000 mieszkańców).

Pod względem mediów obraz Wrocławia jest dobry. W zakresie mediów tradycyjnych (sieci wodociągowej i kanalizacyjnej) miasto ma wyniki na poziomie średniej dla 7 badanych ośrodków. Jeśli chodzi o bezpieczeństwo energetyczne, dobiegają końca inwestycje, które sprawiają, że Wrocław będzie miastem bezpiecznym pod względem energetycznym (ring energetyczny powstający w związku z największymi krajowymi inwestycjami, obwodnica energetyczna Wrocławia), także w kontekście przyszłych inwestycji. Zużycie energii elektrycznej utrzymuje się na poziomie średnim dla 7 badanych miast. Pod względem abonentów telefonii stacjonarnej Wrocław plasuje się wprawdzie nieco poniżej średniej, ale w zakresie odsetka użytkowników internetu na 1000 mieszkańców wynik Wrocławia jest o 14% wyższy niż średnia w badanych miastach. Warto zwrócić uwagę na program „e-wro”, za sprawą którego kilka tysięcy mieszkańców miasta ma możliwość korzystania z Internetu.

Przy średnim poziomie dla 7 miast równym 100, KTI Wrocławia w zakresie mediów kształtuje się na poziomie 100.

KTI: handel i usługi

Różnorodne usługi rynkowe, w tym zwłaszcza usługi handlowe, finansowe, hotelarskie i gastronomiczne, tworzą niezbędną infrastrukturę rynkową potrzebną dla sprawnego funkcjonowania gospodarki miasta. Usługi te są zazwyczaj w wysokim stopniu wzajemnie skorelowane: miasta oferujące np. duże, nowoczesne powierzchnie

handlowe oferują również wysoki poziom pozostałych usług rynkowych.

W pomiarze KTI w zakresie usług użyliśmy jako wskaźników: wielkości nowoczesnej powierzchni handlowej, liczby bankomatów oraz liczby sklepów, hoteli i restauracji na 1000 mieszkańców.

Sytuację Wrocławia w zakresie handlu i usług można określić jako nieco gorszą od średniej dla badanych 7 ośrodków. Dotyczy to zarówno dostępności powierzchni handlowej (504 m² na 1000 mieszkańców wobec 512 m² średnio w 7 miastach), jak nasycenia liczbą bankomatów i placówek handlowych. Sytuacja może jednak ulec poprawie już w najbliższym roku, kiedy zostaną zakończone 3 duże galerie handlowe.

Przy średnim poziomie dla 7 miast równym 100, KTI Wrocławia w zakresie handlu i usług kształtuje się na poziomie 91.

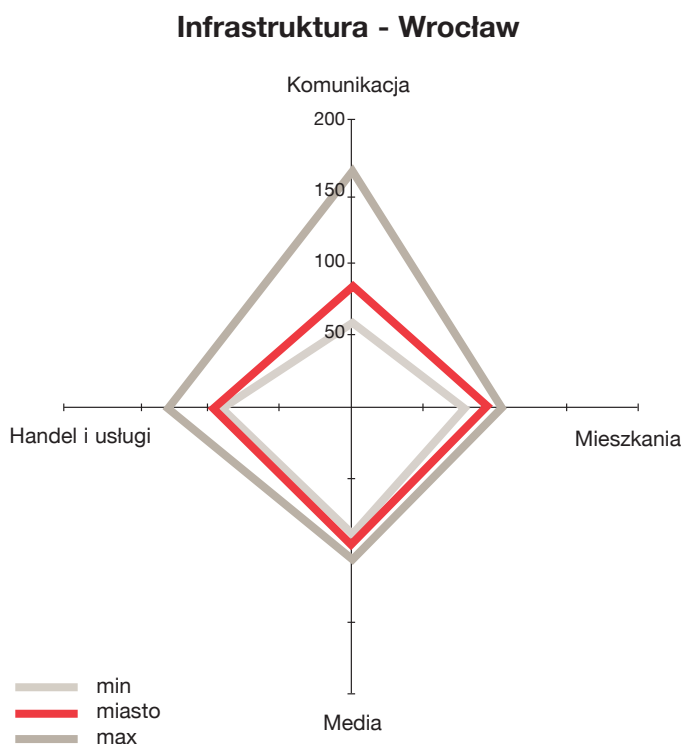
Kapitał Techniczny i Infrastrukturalny Wrocławia

Przy średnim poziomie dla 7 miast równym 100, Kapitał Techniczny i Infrastrukturalny Wrocławia wynosi 95.

Kapitał Techniczny i Infrastrukturalny miasta wymaga inwestycji i rozbudowy. Prace w tym zakresie już trwają i w najbliższych latach mogą przynieść zauważalne efekty.

W zasadzie we wszystkich analizowanych kryteriach Wrocław mógłby przy przemyślanych inwestycjach i planowych działaniach osiągać wyższe wyniki, radykalnie poprawiając swoje szanse rozwojowe. Bez wątpliwości największym wyzwaniem jest jednak poprawa infrastruktury transportu i połączeń miasta ze światem zewnętrznym.

Rozwój połączeń z miastem znajduje się słusznie na liście priorytetów władz miasta. Troską miasta powinno też stać się wspieranie dalszego rozwoju zaplecza handlowego i usługowego.



Gdzie szukać inspiracji?

Newcastle

Newcastle ma opinię miasta, które posiada nowoczesną infrastrukturę. Jest to efekt posiadania przez miasto jasnej strategii rozwoju oraz tego, że około 41% wydatków jest przeznaczane na inwestycje.

W wyniku tych działań miasto posiada efektywny system komunikacji miejskiej, co powoduje, że ponad 25% mieszkańców korzysta z komunikacji publicznej by dojechać do pracy, podczas gdy średnio wskaźnik ten w Wielkiej Brytanii jest bliski 15%. Jednocześnie w sondażu opinii mieszkańców Newcastle 68% osób ankietowanych stwierdziło, że jest zadowolonych z systemu komunikacji w mieście.

Jednym z podstawowych celów miasta jest także poprawa infrastruktury mieszkaniowej – w wyniku działań nakierowanych na tę dziedzinę, liczba mieszkań pozbawionych podstawowych udogodnień spadła o 61% w latach 1993 – 2003.



Finanse

Dlaczego mierzymy Kapitał Źródeł Finansowania?

Przez Kapitał Źródeł Finansowania (KZF) rozumiemy zdolność miasta do znalezienia środków niezbędnych do sfinansowania własnego rozwoju. Środki te mogą pochodzić z różnych źródeł: mogą to być dochody podatkowe, subwencje od rządu, fundusze unijne, dochody z emisji obligacji lub zaciągniętych kredytów. Mogą to być także pieniądze sektora prywatnego, które udało się wykorzystać dla sfinansowania przedsięwzięć niezbędnych z punktu widzenia rozwoju miasta.

Współczesne miasto dla pomyślnego rozwoju potrzebuje inwestycji, zapewniających sprawne funkcjonowanie infrastruktury, pożądaną jakość życia czy dobrze działające instytucje publiczne. Nie wystarczy mieć dobre pomysły i dobrą strategię rozwoju – trzeba także umieć znaleźć środki niezbędne dla realizacji tych zamiarów. Miasto o dużym KZF to miasto, które potrafi z jednej strony znaleźć potrzebne środki, z drugiej zaś sięgnąć do różnych źródeł pochodzenia środków, tak by osiągnąć najlepsze efekty przy jak najmniejszych kosztach pozyskania kapitału.

Pomiar Kapitału Źródeł Finansowania (KZF)

Kapitał Źródeł Finansowania należy rozumieć jako zdolność miasta do sfinansowania projektów niezbędnych do rozwoju. Dobrze rozwinięty KZF oznacza, że miasto jest w stanie zdobyć odpowiednio duże fundusze na ten cel, a jednocześnie umiejętnie zróżnicować źródła ich pochodzenia.

Przy pomiarze KZF analizujemy trzy możliwe źródła finansowania, uważając je za równie ważne z punktu widzenia miasta: środki własne, środki pochodzące z rynku finansowego oraz fundusze europejskie. Zwracamy jednocześnie uwagę na to, że na dłuższą metę polskie miasta powinny starać się szerzej angażować środki sektora prywatnego, przede wszystkim w drodze przedsięwzięć publiczno-prywatnych.

KZF: Środki własne miasta

Środki własne to fundusze, które miasto jest w stanie wygospodarować na działania prorozwojowe we własnym budżecie. Główną korzyścią z finansowania rozwoju za pomocą środków własnych jest fakt, że nie pociąga to za sobą wzrostu zadłużenia miasta. Są jednak również zjawiska niekorzystne: środki budżetowe są zawsze ograniczone, a na dłuższą metę wygospodarowanie istotnych środków własnych jest możliwe tylko poprzez stosowanie – tam gdzie się tylko da – wysokich opłat i podatków

lokalnych. A to z kolei może niekorzystnie oddziaływać na klimat do prowadzenia działalności gospodarczej w mieście.

Zgodnie z zastosowaną metodologią, na pełny obraz KZF w zakresie środków własnych miasta składają się: łączne dochody miasta (zawierające dotacje uzyskane z budżetu państwa), dochody własne budżetu miasta (w przeliczeniu na głowę mieszkańca) oraz udział wydatków inwestycyjnych w budżecie miasta.

Łączne dochody budżetu Wrocławia w roku 2005 sięgały 2,1 mld PLN i należały do najwyższych wśród badanych firm (po Warszawie). Dochody na głowę mieszkańca były również wysokie, podobnie jak dochody własne miasta na głowę mieszkańca. Udział inwestycji w wydatkach miasta wynosił 16% (wobec średniej na poziomie 17%).

Przy średnim poziomie dla 7 miast równym 100, KZF Wrocławia w zakresie środków własnych szacujemy na poziomie 107.

KZF: Środki funduszy europejskich

Dzięki członkostwu Polski w Unii Europejskiej, miasta mogą korzystać ze środków rozwojowych dostępnych w ramach funduszy strukturalnych. Są to bezzwrotne dotacje, pokrywające znaczną część kosztów inwestycji służących rozwojowi regionalnemu i poprawie jakości życia mieszkańców. Wykorzystanie tych środków jest dla miasta bardzo korzystne (problemem może być jedynie znalezienie środków na sfinansowanie „wkładu własnego” do projektu). Uzyskanie

środków z funduszy europejskich jest jednak dość skomplikowane, a procedury biurokratyczne związane z prawidłowym wykorzystaniem środków są wyjątkowo uciążliwe.

Pomiar KZF w zakresie funduszy europejskich opiera się na obserwacji pozyskanych przez miasto środków Unii Europejskiej (zarówno przedakcesyjnych jak i poakcesyjnych) przeliczonych na głowę mieszkańca.

Wrocław wykazał się wysoką skutecznością w zakresie pozyskiwania środków unijnych. Zwłaszcza po uzyskaniu członkostwa Polski w Unii Europejskiej miasto zwiększyło swą skuteczność i obecnie zajmuje pod tym względem drugą pozycję za Gdańskiem.

Przy średnim poziomie KZF w zakresie funduszy europejskich dla 7 miast równym 100, we Wrocławiu szacujemy go na poziomie 122.





Finanse

KZF: Środki pochodzące z rynku finansowego

Środki pochodzące z rynku finansowego można pozyskać biorąc kredyt z banku lub emitując obligacje komunalne. W przypadku miasta, które znajduje się w dobrej sytuacji finansowej i cieszy się zaufaniem inwestorów, profesjonalnie przeprowadzona emisja obligacji wiąże się zazwyczaj z niższymi kosztami niż zaciąganie kredytów. Korzyścią z finansowania rozwoju za pomocą środków pochodzących z rynku finansowego, jest

możliwość zrealizowania inwestycji, na które nie starczyłoby środków w budżecie. Zjawiskiem niekorzystnym jest zadłużanie się miasta.

Pomiar KZF w zakresie środków pochodzących z rynku finansowego obejmuje: relację zadłużenia oraz rocznych kosztów obsługi długu do dochodów miasta, relację emisji obligacji do dochodów (ukazuje ona aktywne poszukiwanie sposobów obniżenia kosztów obsługi długu).

W zakresie finansowania rynkowego sytuację Wrocławia można uznać za dobrą. Łączne zadłużenie sięgało w końcu roku 2005 31% dochodów budżetu miasta, co jest poziomem bezpiecznym, a relacja obsługi długu do dochodów bliska średniej obserwowanej w 7 miastach. Miasto aktywnie poszukiwało optymalnych form finansowania rozwoju emitując obligacje komunalne. Silnym punktem jest rating przyznany przez agencję Fitch Ratings w październiku 2006, określony na poziomie BBB+.

Przy średnim poziomie dla 7 miast równym 100, KZF Wrocławia w zakresie środków pochodzących z rynku finansowego szacujemy na poziomie 101.

KZF: Finansowanie mieszane (publiczno-prywatne)

Środki uzyskane w wyniku finansowania mieszane to takie, po które miasto sięga zawierając odpowiednie umowy z prywatnymi inwestorami, w wyniku których ważne dla rozwoju miasta projekty finansowane są przez sektor prywatny. Korzystanie z finansowania mieszane należy uznać

za wyraz najwyższych umiejętności miasta w zakresie pozyskiwania środków na rozwój. Ponieważ finansowanie mieszane nie jest jeszcze w Polsce popularne, nie włączamy go do pomiaru KZF. Zwracamy jednak uwagę na jego znaczenie dla przyszłych szans rozwojowych polskich miast.

Wrocław należy do miast najbardziej aktywnie dążących do rozwoju koncepcji finansowania mieszane. Obecnie istnieje kilka projektów z udziałem kapitału mieszane: rozpoczęte inwestycje to Aquapark oraz Wrocławski Park Inwestycyjny. Planowane inwestycje związane są z organizacją Euro 2012 (stadion piłkarski na Maślicach oraz most i obwodnica w okolicach stadionu). Miasto poszukuje też współinwestora prywatnego do budowy hali sportowo-widowiskowej.

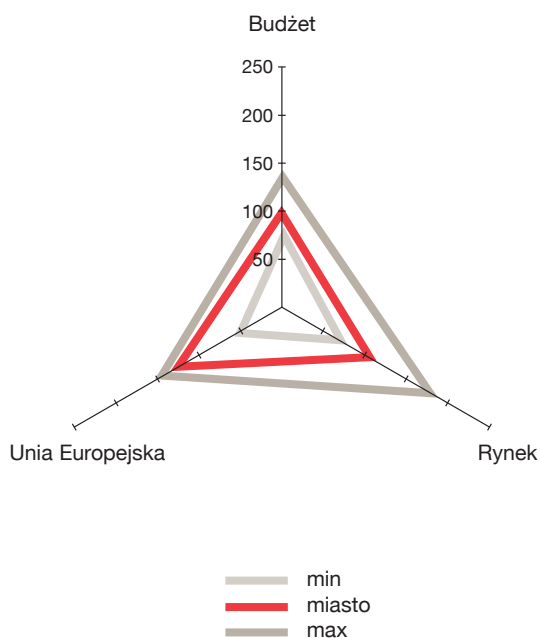
Kapitał Źródeł Finansowania Wrocławia

Przy średnim poziomie dla 7 miast równym 100, Kapitał Źródeł Finansowania w Wrocławia wynosi 110.

Łączna ocena KZF jest więc w przypadku Wrocławia bardzo korzystna. Miasto ma mocną bazę dochodową, co wynika głównie z wysokiej aktywności gospodarczej. Dotychczas Wrocław ma duże sukcesy w ubieganiu się o środki unijne i wykazuje większą aktywność w pozyskiwaniu środków z dotacji unijnych niż w szukaniu ich na rynku finansowym.

Biorąc pod uwagę szybki rozwój gospodarczy Wrocławia, miasto powinno być w stanie znaleźć środki potrzebne do finansowania rozwoju. Pewnej poprawy wymaga optymalizacja dostępu do rynku finansowego. Największe szanse przyspieszenia rozwoju daje jednak dalszy wzrost aktywności miasta w poszukiwaniu mieszanych form finansowania rozwoju (publiczno-prywatnych).

Finanse - Wrocław



Gdzie szukać inspiracji?

Bilbao

Bilbao jest uważane za jeden z przykładów dobrego wykorzystania, finansowania i bilansowania budżetu miasta. PKB jest bliskie przeciętnemu PKB w Unii Europejskiej. Miasto odnosi szczególne sukcesy w zdobywaniu i wykorzystaniu funduszy. Bardzo dobrze radzi sobie w zakresie finansowania mieszane, łączącego kapitał publiczny i prywatny, ale i także z wykorzystaniem funduszy unijnych. Dotacje z Unii Europejskiej spożytkowano np. w projekcie rewitalizacji miasta. Koncepcja rewitalizacyjna zakładała zintegrowane podejście do odnowy sąsiedztwa poprzez łączenie szkoleń i działań na rzecz zatrudnienia z odnową budynków oraz programami poprawy ochrony środowiska. Aby stworzyć szansę szkolenia i zatrudnienia bezrobotnych, zdecydowano się angażować ich w prace praktyczne, przez które zdobywaliby doświadczenie, a jednocześnie wykonywali zadania na rzecz poprawy wizerunku i jakości życia w swoim otoczeniu. Ponadto w Bilbao przeprowadzono spektakularny projekt rewitalizacji nadbrzeża rzeki Nervian, którego całkowity koszt oszacowano na 84 mln EUR, natomiast wkład własny miasta wyniósł 1,8 mln EUR. Projekt rewitalizacyjny został zorganizowany przez podmiot prywatny będący spółką udziałowców publicznych. W efekcie powstało między innymi muzeum Guggenheima, którego koszty (100 mln USD) zostały w 30% pokryte ze środków prywatnych.



Inwestycje

Dlaczego mierzymy Kapitał Atrakcyjności Inwestycyjnej?

Kapitał Atrakcyjności Inwestycyjnej rozumiany jest przede wszystkim jako wykazana w przeszłości zdolność do przyciągania do miasta inwestorów, stanowiąca odbicie generalnych wyobrażeń o atrakcyjności miasta jako miejsca lokalizacji działalności gospodarczej. Kapitał ten nie jest zawsze ściśle powiązany z rzeczywistymi mocnymi i słabymi stronami miasta: zdarza się, że miasta oferujące bardzo dobre warunki są przez inwestorów nagminnie pomijane, podczas gdy inne, oferujące warunki znacznie gorsze, znajdują się na liście miejsc, w których inwestycji dokonuje się najchętniej. Miasto, które nie jest postrzegane jako dobre miejsce lokowania inwestycji, wszelkimi sposobami powinno dążyć do zmiany tego stanu rzeczy.

Często zdarza się, że zachowanie inwestorów miewa charakter nie do końca racjonalny: kolejne przedsięwzięcia lokują się tam, gdzie ulokowały się poprzednie, choćby nawet warunki oferowane przez inne miasta były lepsze. Zdarza się również, że o lokalizacji inwestycji decydują czynniki subiektywne i drugorzędne: łatwość dotarcia do miasta dla podróżnych biznesowych, sposób potraktowania ich przez lokalną administrację, pierwsze wrażenia z pobytu. Nie zmienia to faktu, że Kapitał Atrakcyjności Inwestycyjnej ma kluczowe znaczenie dla przyszłego rozwoju miasta.

Pomiar Kapitału Atrakcyjności Inwestycyjnej (KAI)

Posiadany Kapitał Atrakcyjności Inwestycyjnej rzutuje silnie na szanse rozwojowe miasta. Choć formułowane przez biznes oceny atrakcyjności inwestycyjnej nie zawsze są do końca usprawiedliwione, miasto nie ma innego wyboru jak tylko cierpliwie i skutecznie promować swój wizerunek wśród inwestorów.

Kapitał Atrakcyjności Inwestycyjnej mierzymy przede wszystkim analizując sukcesy miasta w przyciąganiu inwestorów – zarówno zagranicznych, jak krajowych. Zwracamy jednak również uwagę na niektóre czynniki, które mogą przyczynić się do utrwalenia wizerunku miasta jako dobrej lokalizacji dla działalności gospodarczej.

KAI: inwestorzy zagraniczni

Ocena stopnia postrzegania atrakcyjności inwestycyjnej miasta przez firmy zagraniczne bazuje na analizie inwestycji dokonanych w ostatnich latach. Należy pamiętać, że firmy spoza Polski mogą być w mniejszym stopniu zorientowane w rzeczywistych atutach poszczególnych miast, więc skala decyzji bazujących na obiegowych sądach i obserwacji zachowań innych firm może być znaczna.

Wskaźnikami wybranymi do pomiaru KAI w zakresie inwestycji zagranicznych, są: liczba firm zagranicznych, które dokonały inwestycji na terenie miasta oraz szacunkowa wartość największych inwestycji, dokonanych w minionych 5 latach.

Sytuacja Wrocławia w zakresie atrakcyjności inwestycyjnej dla inwestorów zagranicznych jest bardzo dobra, zwłaszcza dzięki poprawie odnotowanej w ostatnich latach. Mimo, że liczba inwestorów zagranicznych aktywnych w mieście odniesiona do liczby mieszkańców jest nieco niższa od średniej dla badanych miast, szacunkowa skala dokonanych w minionych 5 lat inwestycji zagranicznych na głowę mieszkańca jest o 19% wyższa od średniej. To właśnie w aglomeracji Wrocławia miała miejsce największa dotychczas inwestycja zagraniczna w Polsce (fabryka telewizorów LG Philips).

Przy średnim poziomie dla 7 miast równym 100, KAI w zakresie atrakcyjności dla inwestorów zagranicznych wynosi we Wrocławiu 101.

KAI: firmy krajowe

Firmy krajowe dysponują zazwyczaj większą wiedzą od firm zagranicznych na temat rzeczywistych mocnych i słabych stron poszczególnych miast jako miejsca lokalizacji inwestycji, więc ich decyzje mogą bazować na bardziej racjonalnych przesłankach. W analizie bierzemy pod uwagę przede wszystkim duże firmy krajowe, które często – w dłuższym horyzoncie czasowym – mogą mieć sporą swobodę w wyborze miejsca inwestowania.

Podstawowe wskaźniki, które stosujemy do pomiaru KAI w tym zakresie, to: łączna wielkość nakładów inwestycyjnych przedsiębiorstw (z wyłączeniem oszacowanych nakładów największych inwestorów zagranicznych) oraz relacja nakładów inwestycyjnych do majątku trwałego.

Atrakcyjność inwestycyjna Wrocławia z punktu widzenia firm krajowych jest nieco niższa od średniej dla badanych miast. Nakłady inwestycyjne na głowę mieszkańca są o 25% niższe od średnio obserwowanych w 7 miastach, ale relacja nakładów inwestycyjnych do majątku trwałego należy do najwyższych.

Przy średnim poziomie dla 7 miast równym 100, KAI Wrocławia w zakresie atrakcyjności dla firm krajowych wynosi 93.





Inwestycje

KAI: subiektywne warunki inwestowania

W kształtowaniu KAI obserwacje – często dość powierzchowne – dotyczące wybranych warunków dokonania inwestycji i prowadzenia biznesu w mieście, mogą być czasem ważniejsze od rzeczywistych atutów miasta, związanych np. z kapitałem ludzkim lub infrastrukturą. W analizie uwzględniamy więc także te czynniki, które mogą z miejsca zachęcić lub zniechęcić przedstawicieli firm do dokonania inwestycji.

Wskaźnikami użytymi do pomiaru KAI w tym zakresie, są: procent powierzchni miasta objęty planami zagospodarowania przestrzennego, znajomość języka angielskiego wśród mieszkańców (wskaźnik opracowany przez PricewaterhouseCoopers na podstawie oceny odsetka ludności znającej angielski oraz poziomu umiejętności) oraz liczba miejsc w hotelach 4- lub 5-gwiazdkowych (w relacji do liczby mieszkańców miasta).

Sytuacja Wrocławia pod względem subiektywnych warunków inwestowania jest bardzo dobra. Procent powierzchni miasta objęty planami zagospodarowania przestrzennego wynosi 29% i należy do najwyższych w kraju. Bardzo dobre jest zaplecze hotelowe i stosunkowo wysoki odsetek ludności znającej język angielski. Na uwagę zasługuje również sprawna obsługa, jaką miasto zapewnia potencjalnym inwestorom.

Przy średnim poziomie dla 7 miast równym 100, KAI Wrocławia w zakresie warunków inwestowania kształtuje się na poziomie 148.

Kapitał Atrakcyjności Inwestycyjnej Wrocławia

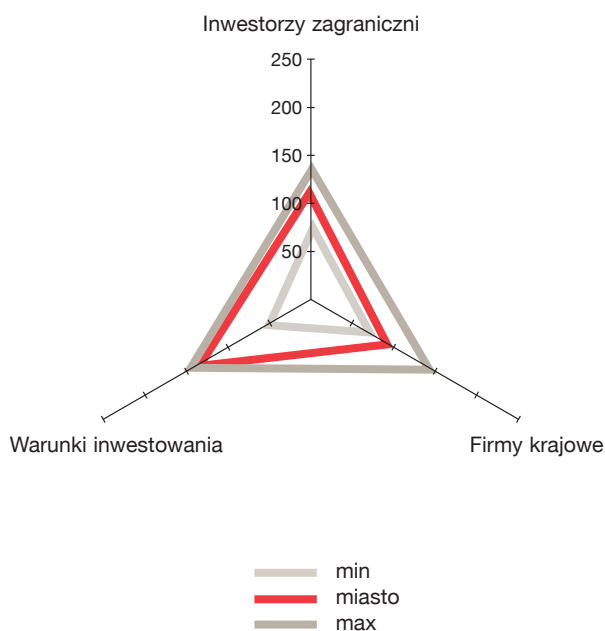
Przy średnim poziomie dla 7 miast równym 100, Kapitał Atrakcyjności Inwestycyjnej Wrocławia wynosi 111.

Łączna ocena Kapitału Atrakcyjności Inwestycyjnej Wrocławia jest bardzo korzystna. Miasto odnosiło w ostatnich latach duże sukcesy i z powodzeniem przyciągało wielu inwestorów zagranicznych. Mimo to, możliwy jest dalszy postęp w zakresie postrzegania Wrocławia przez firmy krajowe jako atrakcyjnego miejsca do lokowania inwestycji.

Jak się wydaje, miasto powinno przede wszystkim kontynuować konsekwentną politykę promocji, optymalnie wykorzystując swoje rzeczywiste walory inwestycyjne i kontynuując politykę zwiększania liczby inwestycji bazujących na wiedzy i wysokich

kwalifikacjach. Ważne projekty warte kontynuowania i naśladowania to m.in. European Institute of Technology oraz starania miasta o organizację Euro 2012 i wystaw Expo 2012.

Inwestycje - Wrocław



Gdzie szukać inspiracji?

Frankfurt

Frankfurt znajduje się w czołówce miast o największej atrakcyjności inwestycyjnej dla biznesu (na podstawie rankingu Cushman & Wakefield). Wartość inwestycji w budownictwie we Frankfurcie w 2004 roku wyniosła 1,6 miliarda euro, bardzo wysoka jest też liczba nowych przedsiębiorstw powstających na terenie miasta. Frankfurt posiada bardzo wysoki PKB na mieszkańca (prawie 75 tys. euro), który jest wyższy niż PKB w Paryżu (67,2 tys. euro) i Londynie (35 tys. euro). Do przewag Frankfurtu należą: łatwy dostęp do rynków i klientów, wykwalifikowany i tani w stosunku do jakości personel, dobra komunikacja miejska, bardzo dobra infrastruktura komunikacyjna (administracja i firmy z informatyzowane na wysokim poziomie), dostępność i niski koszt powierzchni biurowej, a także wysoka jakość życia pracowników. Frankfurt ma dobre połączenie komunikacyjne z Europą i resztą świata – wskaźniki dostępności za pomocą transportu (średnia w UE 27=100) wynoszą odpowiednio 187 dla transportu drogowego, 230 dla kolejowego i 199 dla lotniczego. Liczba lotów (łącznie pasażerskie i cargo) w 2005 wyniosła ponad 475 tys. W przypadku Frankfurtu ważna jest otwartość tego miasta na innowacyjność, nie tylko w zakresie edukacji, ale i biznesu.

Kontakt

Zespół ds. usług dla sektora publicznego



Olga Grygier
Partner
Tel.: +48 22 523 42 14
E-mail: olga.grygier@pl.pwc.com



Marzena Rytel
Wicedyrektor
Tel.: +48 22 523 46 85
E-mail: marzena.rytel@pl.pwc.com



Maja Koźmińska
Menedżer
Tel.: +48 22 523 42 92
E-mail: maja.kozminska@pl.pwc.com



Alina Sarnacka
Menedżer
Tel.: +48 22 523 40 82
E-mail: alina.sarnacka@pl.pwc.com



Michał Mastalerz
Dyrektor
Tel.: +48 12 429 61 00
E-mail: michal.mastalerz@pl.pwc.com

Koordynator raportu w Wrocławiu:



Mariusz Dziurdzia
Tel.: +48 71 356 11 76
E-mail: mariusz.dziurdzia@pl.pwc.com

PricewaterhouseCoopers
Al. Armii Ludowej 14
00-638 Warszawa
tel. +48 22 523 4000
faks +48 22 523 4040

PricewaterhouseCoopers świadczy usługi, opierając się na specjalizacji branżowej, oferując rozwiązania w zakresie audytu, usług doradczych i doradztwa podatkowego klientom z sektora publicznego i prywatnego. Ponad 140 000 pracowników naszej firmy w 149 krajach łączy swoją wiedzę, doświadczenie i sprawdzone rozwiązania, aby przyczynić się do budowy zaufania do rynków kapitałowych oraz podnosić wartość przedsiębiorstw naszych klientów i ich interesariuszy.

© 2007 PricewaterhouseCoopers. Nazwa „PricewaterhouseCoopers” odnosi się do firm wchodzących w skład sieci PricewaterhouseCoopers International Limited, z których każda stanowi odrębny i niezależny podmiot prawny. Wszelkie prawa zastrzeżone.

www.pwc.com/pl