

Poprawa pozycji Polski w rankingu obciążeń PIT i ZUS

Wpływ COVID-19 na podatki pracownicze
w Unii Europejskiej

Maj 2021



Przegląd poziomu obciążeń PIT w UE: podsumowanie

W 2020 r. Polska znalazła się na **14.** miejscu w zakresie łącznych obciążeń PIT i ZUS na tle państw UE w rankingu **dla osób bez rodziny zarabiających przeciętne wynagrodzenie**. Jest to wzrost o 2 miejsca w porównaniu do 2019 r. (a o 3 w porównaniu do 2018 r.). Wynika to głównie z obniżki najniższej stawki PIT w Polsce do 17%, a także podwyższenia kosztów uzyskania przychodu (z 1335 do 3000 zł rocznie). Zmiany te miały zastosowanie częściowo w 2019 r. i w całości w 2020 r. Wyprzedziliśmy tym samym Holandię, Portugalię i Francję w porównaniu do 2019 r.

Z kolei w przypadku **rodziny z przeciętnym wynagrodzeniem** pozycja Polski to miejsce **17.** (czyli wzrost o 2 miejsca w porównaniu do poprzedniego roku). Wynika to z podobnych powodów jak powyżej. Wyprzedziliśmy tym samym Włochy i Węgry w porównaniu do 2019 r.

72%

Przeciętnie zarabiający singiel otrzymuje 72% wynagrodzenia brutto (pozycja 14. na 28 miejsc w zestawieniu).

77%

Przeciętnie zarabiająca rodzina otrzymuje 77% wynagrodzenia brutto (pozycja 17. na 28 miejsc w zestawieniu).

Przegląd poziomu obciążeń w Europie: ZUS pracodawcy

W 2020 r. Polska znalazła się na **15.** miejscu w zakresie kosztów pracodawcy na tle państw UE w rankingu dla osób **zarabiających przeciętne wynagrodzenie** (bez rodziny lub z rodziną). Jest to to samo miejsce w porównaniu do 2019 r.

Z kolei w przypadku **osób zamożnych** (bez rodziny lub z rodziną) pozycja Polski to miejsce **12.** (zmiana z 11 na 12 miejsca).

20%

W przypadku osób przeciętnie zarabiających koszt składek na ZUS pracodawcy wynosi realnie 20% wynagrodzenia brutto (pozycja 15. na 28 miejsc w zestawieniu).

12%

W przypadku osób zamożnych koszt składek na ZUS pracodawcy wynosi realnie 12% wynagrodzenia brutto (pozycja 12. na 28 miejsc w zestawieniu).

Wynagrodzenie netto – 4 scenariusze

1 Scenariusz 1

Brak rodziny (współmałżonka i dzieci), podatnik otrzymuje przeciętne wynagrodzenie.

2 Scenariusz 2

Podatnik posiada współmałżonka i dwoje dzieci, otrzymuje przeciętne wynagrodzenie (współmałżonek nie zarabia).

3 Scenariusz 3

Brak rodziny (współmałżonka i dzieci), podatnik otrzymuje pięciokrotność przeciętnego wynagrodzenia.

4 Scenariusz 4

Podatnik posiada współmałżonka i dwoje dzieci, otrzymuje pięciokrotność przeciętnego wynagrodzenia (współmałżonek nie zarabia).

Dodatkowe założenia

Całkowity roczny przychód podatnika = przeciętne roczne wynagrodzenie w danym kraju w 2020 r. dane PwC

- Brak innych dochodów
- Brak uwzględnienia ulg podatkowych (oprócz ulg prorodzinnych: ulga na dzieci i rozliczenie małżeńskie)



Wynagrodzenie netto przy średnich dochodach

Przeciętnie zarabiający singiel (scenariusz 1)

Wynagrodzenie netto = 72% wynagrodzenia brutto, pozycja 14. w zestawieniu (wzrost o 2 miejsca w porównaniu do 2019 r. – wynika to z obowiązującej w Polsce w całym 2020 r. obniżki podatku z 18% do 17% i podwyższonych kosztów uzyskania przychodów)

- W kieszeniach singli w UE w tym scenariuszu zostaje średnio **73%** wynagrodzenia, a w Polsce to średnio **72%** wynagrodzenia.
- Wynagrodzenie netto Polaka jest o 16 pp. niższe niż na Cyprze (1. miejsce), ale około 13 pp. wyższe niż w Rumunii, zajmującej 28. pozycję.



Przeciętnie zarabiająca rodzina (scenariusz 2)

Wynagrodzenie netto = 77% wynagrodzenia brutto, pozycja 17. w zestawieniu (wzrost o 2 miejsca w porównaniu do 2019 r. – wynika to z obowiązującej w Polsce w całym 2020 r. obniżki podatku z 18% do 17% i podwyższonych kosztów uzyskania przychodów)

- W kieszeniach przeciętnie zarabiających rodzin w UE w tym scenariuszu zostaje ok. **79%** wynagrodzenia brutto, a w Polsce to ok **77%** wynagrodzenia.
- Wynagrodzenie netto przeciętnie zarabiającej polskiej rodziny jest o 12 pp. niższe niż w Irlandii (1. miejsce) oraz o ok. 18 pp. wyższe niż w Rumunii (28. miejsce).



Wynagrodzenie netto przy wysokich dochodach

Zamożny singiel (scenariusz 3)

Wynagrodzenie netto = 66% wynagrodzenia brutto, pozycja 9. w zestawieniu (ta sama pozycja w porównaniu do 2019 r.)

- W kieszeniach zamożnych singli w UE w tym scenariuszu zostaje średnio **60%**, a w Polsce wynosi ono **66%** wynagrodzenia.
- Zamożny singiel otrzymuje wynagrodzenie netto niższe od wynagrodzenia bułgarskiego singla o 18 pp. (1. miejsce) i wyższe od wynagrodzenia belgijskiego singla o 21 pp. (28. miejsce).



Zamożna rodzina (scenariusz 4)

Wynagrodzenie netto = 71% wynagrodzenia brutto, pozycja 6. w zestawieniu (ta sama pozycja w porównaniu do 2019 r.)

- W kieszeniach zamożnych rodzin w UE w tym scenariuszu zostaje średnio **62%**, a w Polsce wynosi ono **71%** wynagrodzenia
- Wynagrodzenie netto polskiej zamożnej rodziny jest mniejsze o ok. 13 pp. w stosunku do rodziny bułgarskiej (1. miejsce), oraz o ok. 23 pp. wyższe w stosunku do rodziny belgijskiej (28. miejsce).





Wpływ COVID-19 na podatki pracownicze w Unii

Działania anty-COVID w obszarze PIT i ZUS – wnioski

1

Większość środków zaproponowanych osobom fizycznym przez państwa członkowskie UE obowiązywało do końca 2020 r.

2

Liczba rozwiązań mających na celu przeciwdziałanie skutkom COVID-19 w 2021 r. jest mniejsza niż w poprzednim roku.

3

Od początku roku rząd zaplanował przekazanie dodatkowych środków na pomoc dla firm dotkniętych pandemią w celu ochrony miejsc pracy* oraz zapowiedział umorzenie subwencji z tarczy 1.0.
(Tarcza Finansowa PFR 2.0)

4

Pomoc skoncentrowana jest na wsparciu przedsiębiorstw, mniej na osobach, które utraciły pracę.

** pomocą objęte są branże najbardziej dotknięte, czyli gastronomiczna, hotelarska, sportowa/fitness oraz turystyczna (łącznie są to 54 branże) ;*

** wsparcie obejmuje zwolnienie ze składek ZUS*

** subwencja ma zostać wypłacona do 30 czerwca*



Przykładowe decyzje anty-COVID stosowane przez kraje UE

Standardowy zakres stosowania środków przez kraje UE



- Odroczenie rocznego PIT – od 2 do 3 miesięcy.

- Odroczenie zaliczek na PIT – standardowo 1 miesiąc.

- Wstrzymanie płatności składek na ZUS – od 2 do 3 miesięcy.

- Dodatkowe świadczenia ZUS – dofinansowania do pensji pracowników, świadczenia pieniężne na rzecz samozatrudnionych, wydłużanie urlopów i okresów zasiłkowych.

- Ulgi w PIT – wyłączenie dodatkowych świadczeń z podatku dochodowego.

- Ulgi w ZUS – zmniejszenie wysokości składek.

- Świadczenia specjalne – programy rządowe poza PIT i ZUS, dofinansowanie do ubezpieczenia społecznego przez państwo, przyśpieszenie procedury zwrotu podatku, dofinansowania dla medyków.

Walka ze skutkami pandemii – działania PIT i ZUS

Kraje	Odroczenie rocznego PIT	Odroczenie zaliczek na PIT	Wstrzymanie płatności składek na ZUS	Zniesienie sankcji za opóźnienia w płatności PIT/ZUS	Dodatkowe świadczenia z ZUS	Ulgi PIT	Ulgi ZUS
Austria	-	+	+	+	-	+	+
Belgia	-	-	-	-	+	+	-
Bułgaria	-	-	-	-	-	-	-
Chorwacja	-	-	+	+	-	+	+
Cypr	-	-	-	-	-	-	-
Czechy	-	-	+	+	+	-	-
Dania	+	+	-	-	+	+	-
Estonia	+	-	-	+	-	-	-
Finlandia	-	-	-	-	+	-	-
Francja	+	-	+	-	+	-	-
Grecja	-	-	+	+	-	+	-
Hiszpania	-	-	-	+	+	-	+
Holandia	-	-	+	-	-	+	+
Irlandia	-	-	-	+	+	-	-
Litwa	-	-	-	+	-	-	-

Walka ze skutkami pandemii – działania PIT i ZUS

Kraje	Odroczenie rocznego PIT	Odroczenie zaliczek na PIT	Wstrzymanie płatności składek na ZUS	Zniesienie sankcji za opóźnienia w płatności PIT/ZUS	Dodatkowe świadczenia z ZUS	Ulgi PIT	Ulgi ZUS
Luksemburg	+	-	-	-	-	-	-
Łotwa	-	+	-	+	+	+	-
Malta	-	-	-	+	+	-	-
Niemcy	+	-	-	-	+	+	+
Polska	-	+	-	-	+	+	+
Portugalia	-	-	-	+	+	+	-
Rumunia	+	-	-	-	+	+	+
Słowacja	-	-	-	+	+	+	-
Słowenia	+	+	+	+	+	+	+
Szwecja	-	-	-	-	-	-	+
Węgry	-	-	-	-	+	+	+
Włochy	-	-	+	-	+	+	-

Aktualne działania anty-COVID zastosowane przez kraje UE

Środki specjalne



- > **Austria** – w lutym 2021 r. austriacki Minister Finansów ogłosił przedłużenie terminu na zapłatę dotychczas odroczonej płatności do 30 czerwca 2021 r.;
- > **Bulgaria** – 13 stycznia 2021 r. bułgarska Rada Ministrów wydłużyła obowiązywanie „60/40 wage subsidy”; na mocy tego programu bułgarski rząd finansuje w 60% wynagrodzenia pracowników (dotyczy to pracowników przedsiębiorstw, które z powodu pandemii zmuszone byłyby zredukować ich liczbę);
- > **Czechy** – Od 1 stycznia 2021 r. zniesiono m.in. super-gross salary taxation (od tej pory podstawą opodatkowania dochodów z pracy będzie wyłącznie dochód brutto, tj. bez podwyższenia składek na ubezpieczenie społeczne i zdrowotne opłacanych przez pracodawcę), podatek solidarnościowy oraz wprowadzono nowe progresywne opodatkowanie osób fizycznych;
- > **Dania** – rząd wprowadził wolny od podatku bon upominkowy, którzy pracodawcy mogą przekazać pracownikom. Bon może być używany tylko w branży rozrywkowej (hotele, restauracje, rozrywka itp.), a maksymalna kwota wynosi 1.200 DK (ok. 744 zł, powyżej tej kwoty, będzie podlegać opodatkowaniu po stronie pracownika)
- > **Estonia** – osoby fizyczne mogą zawiesić składki na obowiązkowe kapitałowe fundusze emerytalne do sierpnia 2021 r.;
- > **Grecja** – wydłużenie terminu opłacania składek na ubezpieczenie społeczne dla pracodawców i osób prowadzących działalność na własny rachunek z kwietnia 2021 r. do grudnia 2021 r.

Działania anty-COVID zastosowane przez kraje UE

Środki specjalne



- **Hiszpania** – do maja 2021 r. przedłużono obowiązywanie programu ERTE - program ten ma na celu uniknięcie masowych zwolnień w firmach, które zostały dotknięte pandemią; ERTE zapewnia pracownikom na urlopie 70% ich podstawowego wynagrodzenia przez pierwsze sześć miesięcy jego trwania, a następnie świadczenie zostaje zmniejszone do 50%; firmom, które biorą udział w programie, nie wolno dokonywać zwolnień w ciągu sześciu miesięcy po jego zakończeniu;
- **Holandia** – do 31 grudnia 2021 r. obniżono do 0,01% odsetki od należnego podatku;
- **Polska** – dla płatników, którzy ponieśli negatywne konsekwencje ekonomiczne z powodu COVID-19 termin przekazania do urzędu skarbowego zaliczek na PIT i zryczałtowanego podatku PIT pobranych w styczniu, został przesunięty do 20 sierpnia 2021 r. (kategorie uprawnionych zostały wymienione w rozporządzeniu Ministra Finansów, Funduszy i Polityki Regionalnej z 16 lutego 2021 r.)
- **Słowenia** – 5 lutego 2021 r. przedłużono do końca 2021 r. wymiar krótkoterminowej nieobecności z powodu choroby; pracownikom przysługują trzy dni zwolnienia lekarskiego bez zaświadczenia lekarskiego (środek ten można zastosować raz w roku kalendarzowym);
- **Węgry** – przedłużenie do 30 czerwca 2021 r. obowiązywania wcześniej przyznanych ulg (m.in. brak podatku od składek na ubezpieczenia społeczne)
- **Szwecja** – Zasadniczo wynagrodzenie chorobowe nie jest wypłacane za pierwszy dzień zwolnienia lekarskiego, jednak ze względu na Covid-19 jest to czasowo zawieszono, co oznacza, że pracownik może ubiegać się o zwrot kosztów od ZUS od pierwszego dnia zwolnienia lekarskiego.

Środki otrzymane w ramach tarczy antykryzysowej – Polska

Zgodnie z szacunkami rządowymi, w ramach wszystkich tarcz – antykryzysowej, finansowej Polskiego Funduszu Rozwoju i pomocowej Banku Gospodarstwa Krajowego – na ochronę miejsc pracy zostało przeznaczone 170 mld złotych.

60,8 mld

Wartość subwencji
wypłaconych w ramach
tarczy PFR 1.0, w tym 18,7
mld na rzecz
mikroprzedsiębiorstw.

6,8 mld

Wartość subwencji
wypłaconych w ramach
tarczy PFR 2.0, w tym 3,1
mld na rzecz
mikroprzedsiębiorstw

7 mld

Łączna kwota umorzenia
subwencji z tarczy
finansowej 1.0 dla MŚP z 54
branż

2,5 mln

Deklarowana liczba
ochronionych miejsc pracy
zgodnie z szacunkami PFR
dzięki pomocy finansowej
z tarczy 1.0

Źródła:
<https://pfrsa.pl/tarcza-finansowa-pfr.html>
<https://www.gov.pl/web/rodzina/ochrona-miejsc-pracy>



Nowy model pracy –
międzynarodowa praca zdalna
i nowe wyzwania podatkowe

Praca zdalna z zagranicy – nowe wyzwania podatkowe



Potencjalne obowiązki w podatku CIT za granicą dla polskiego pracodawcy

- Czy praca z domu **w czasie COVID** generuje obowiązki w podatku CIT za granicą dla polskiego pracodawcy?

- Czy praca z domu kreuje takie ryzyko **już po zakończeniu stanu epidemii**?

- **Których pracowników i na jak długo** możemy wysłać za granicę tak, aby nie powstały obowiązki w podatku CIT za granicą dla polskiego pracodawcy ?



Potencjalne obowiązki PIT/ZUS pracownika / pracodawcy za granicą

- Czy już **jeden dzień** pobytu pracownika za granicą powoduje obowiązek wystąpienia o dokument A1 potwierdzający podleganie składkom na ZUS w Polsce?

- Czy pracownik / pracodawca będzie zobowiązany stosować przepisy podatkowe **kraju zatrudnienia czy pobytu**?

- Czy w przypadku częściowej pracy na terytorium innego kraju może powstać obowiązek opłacania **składek ZUS za granicą**?

Praca zdalna z zagranicy – zatrudnienie cudzoziemca

Zatrudnienie na polskiej umowie o pracę pracownika, który będzie świadczył pracę zdalnie z innego kraju

- 1 Jeśli praca jest wykonywana poza terytorium Polski – brak obowiązku PIT i składek ZUS w Polsce
- 2 Pracownik / pracodawca będzie zobowiązany stosować przepisy podatkowe kraju wykonywania pracy
- 3 W przypadku częściowej pracy na terytorium Polski, może powstać obowiązek podatkowy w Polsce, jak również obowiązek opłacania składek ZUS (zależnie od faktu, czy Polska ma podpisaną umowę o zabezpieczeniu społecznym z danym krajem lub czy ten kraj należy do UE/EOG)
- 4 Polska spółka może mieć obowiązki za granicą w zakresie podatku CIT (tzw. “zakład podatkowy”).



Zagraniczna praca zdalna – na co zwrócić uwagę



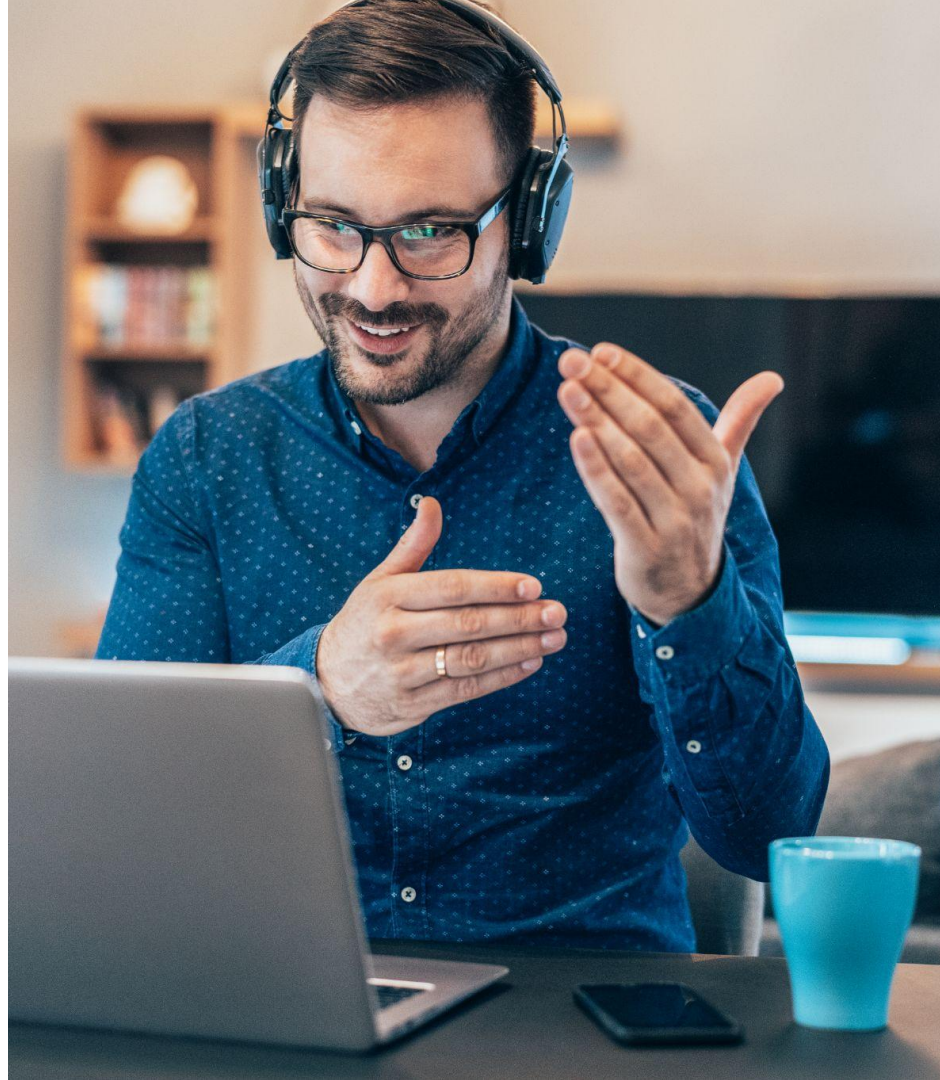
Monitorowanie wyjazdów pracowników



Stworzenie “drzewka decyzyjnego”
w zakresie ryzyk prawno-podatkowych
dla celów zapewnienia kontroli
nad osobami wyjeżdżającymi



Stworzenie wzorów porozumień, które
będą określały warunki wykonywania
zagranicznej pracy zdalnej



Kontakty



Katarzyna Komorowska
Partner

Dział prawno-podatkowy PwC

Tel. 519 504 001

E-mail: katarzyna.komorowska@pwc.com



Joanna Narkiewicz-Tarłowska
Dyrektor

Dział prawno-podatkowy PwC

Tel. 502 184 764

E-mail: joanna.narkiewicz-tarlowska@pwc.com



Grzegorz Ogórek
Starszy Menedżer

Dział prawno-podatkowy PwC

Tel. 502 1844 10

E-mail: grzegorz.ogorek@pwc.com

Aneks

1 Wybrane zmiany w PIT i ZUS w Polsce i UE w 2020 r. i 2021 r.

2 Wynagrodzenia netto w Polsce i UE w 4 scenariuszach

3 Koszty pracodawców w Polsce i UE w 4 scenariuszach



Wybrane zmiany w PIT (2020/2021)

Zmiany w PIT

- W całym 2020 r. w Polsce obowiązywała obniżona stawka podatku PIT (17%) oraz podwyższone miesięczne koszty uzyskania przychodów (250 zł)
- Austria: w 2021 r. zmniejszenie stawki podatku w I progu podatkowym (11 000-18 000) z 25% na 20% (kwota wolna od podatku wynosi 11 tys euro)
- Chorwacja: w 2021 r. zmniejszono stawki PIT, z 24% do 20% przy zarobkach wynoszących do 360 000 HRK (48 648 euro) oraz z 36% do 30% przy zarobkach powyżej 360 000 HRK
- Czechy: Na 2020 rok liniowa stawka podatku dochodowego od osób fizycznych (PIT) wynosiła 15 % od dochodu brutto. Od 2021 roku Czechy powróciły do progresywnego opodatkowania, wprowadzając krańcową stawkę 23%. Dodatek solidarnościowy w wysokości 7% dla osób o wysokich dochodach został zniesiony od 2021 r. Kwota wolna od podatku zwiększyła się z CZK 24,840 w 2020 r. do CZK 27,840 w 2021)
- Chorwacja: zwiększenie kwoty wolnej od podatku z 45 600 HRK w 2020 r. do 51 000 HRK (ok. 6 753 EUR) w 2021 r.
- Francja: podniesienie kwoty wolnej od podatku z 9 964 euro w 2019 r. do 10 064 euro w 2020 r.
- Łotwa: Zwiększenie progu dla największej stawki podatku PIT z 55.000 eur w 2019 r. do 62.800 eur w 2020 r.
- Niemcy: W 2020 r. zmieniono kwotę zwolnioną z opodatkowania z 9 168 EUR na 9 408 EUR i progu, od którego należy stosować najwyższą stawkę podatku PIT z 265 327 EUR na 270 501 EUR
- Słowacja: W 2020 r. zwiększono kwotę wolną od podatku z 3 937 EUR do 4 414 EUR
- Włochy: Od 1 lipca 2020 r. kwota opodatkowania samochodu służbowego jest uzależniona od poziomu emisji CO2 do atmosfery. Od 2021 r. wydłużony został również termin na złożenie uproszczonego zeznania podatkowego do 30 września



Wybrane zmiany w ZUS (2020/2021)

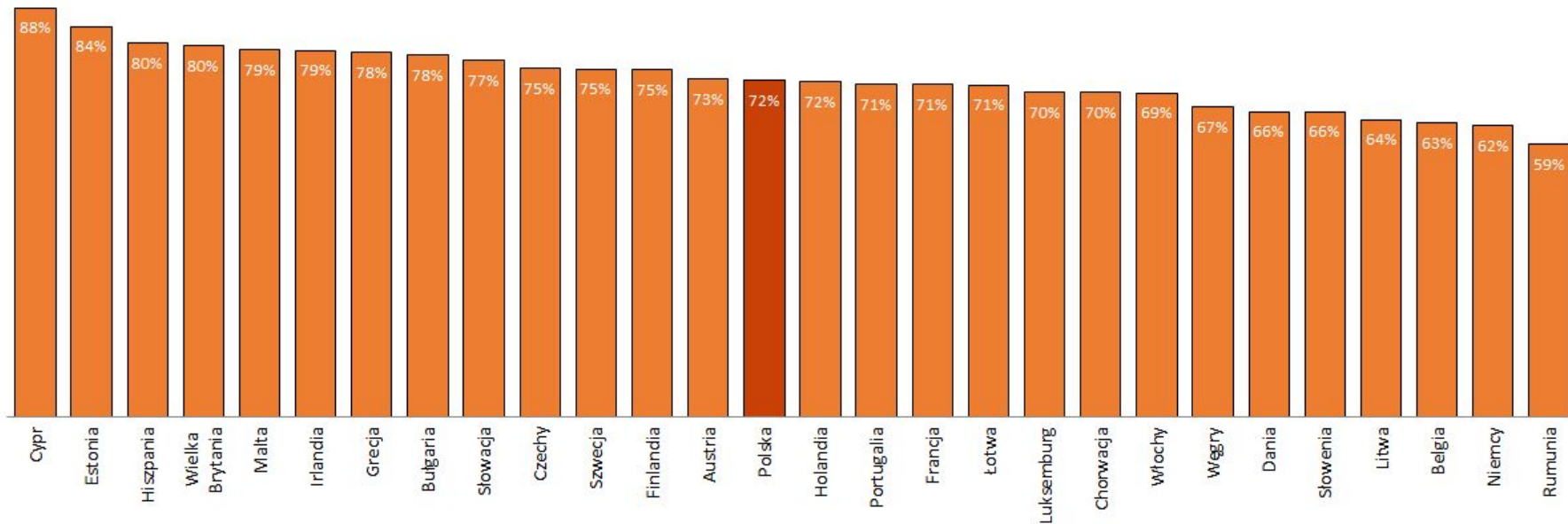
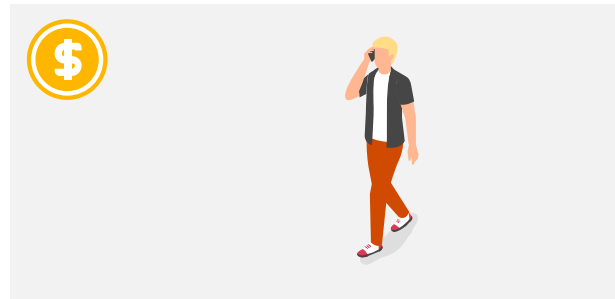


Składki ZUS

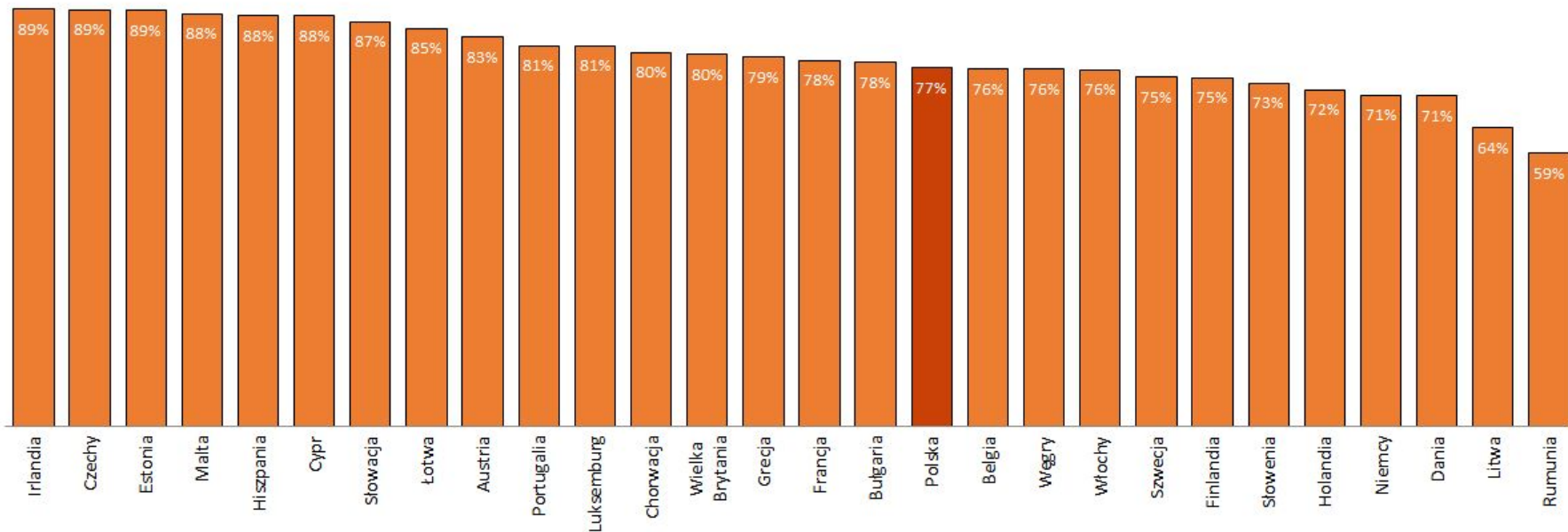
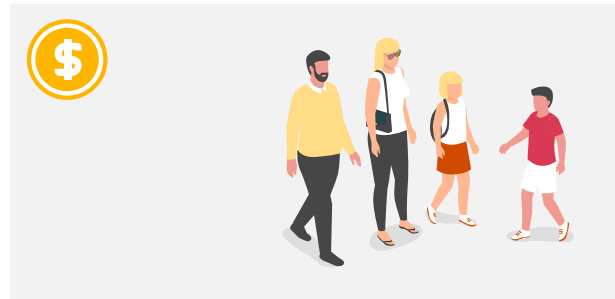
- W Polsce zwiększenie podstawy wymiaru składek na ubezpieczenie zdrowotne z 4 026,01 zł w 2020 r. do 4 242,38 zł w 2021 r.
- W Grecji od 1 stycznia 2021 r. wprowadzono kolejne obniżenie składek na IKA, obecnie w łącznej wysokości wynosi 36,66% z czego 14,12% zapłaci pracownik, a 22,54% pracodawca (w 2020 r. łącznie 39,66%, z czego 15,33% płacił pracownik, a 24,33%)
- W Czechach kwota podstawy wymiaru składek na ubezpieczenia społeczne w roku 2020 wynosiła 1 672 080 CZK (ok. 286 000 zł), zaś w 2021 wzrosła do 1 701 168 CZK (ok. 297 000 zł)
- W Holandii wysokość emerytury z systemu państwowego w skali roku wzrosła z 9994 euro w 2020 r. do 10 315 euro w 2021 r. dla osób zamężnych, a w przypadku osób samotnych wzrost z 14 618 euro (2020 r.) do 15 071 euro (2021 r.)
- W Austrii wzrost podstawy wymiaru składek z 5 370 euro miesięcznie w 2020 r. do 5 550 euro w 2021 r.
- W Portugalii wzrosła minimalna miesięczna emerytura z 275 EUR w 2020 r. do 285 EUR w 2021 r.
- Na Słowacji zwiększono maksymalną podstawę i maksymalne wysokości składek na ubezpieczenie społeczne i zdrowotne zarówno w 2020 jak i 2021 roku
- W Luksemburgu podwyższono roczną maksymalną podstawę składek na ubezpieczenie społeczne z 124 266,00 EUR w 2019 r. do 128 519,64 EUR w 2020 r. oraz do 132 115,80 EUR w 2021 r.
- W Niemczech wzrosły kwoty ograniczenia rocznej podstawy wymiaru składek na ubezpieczenie społeczne w 2020 r.



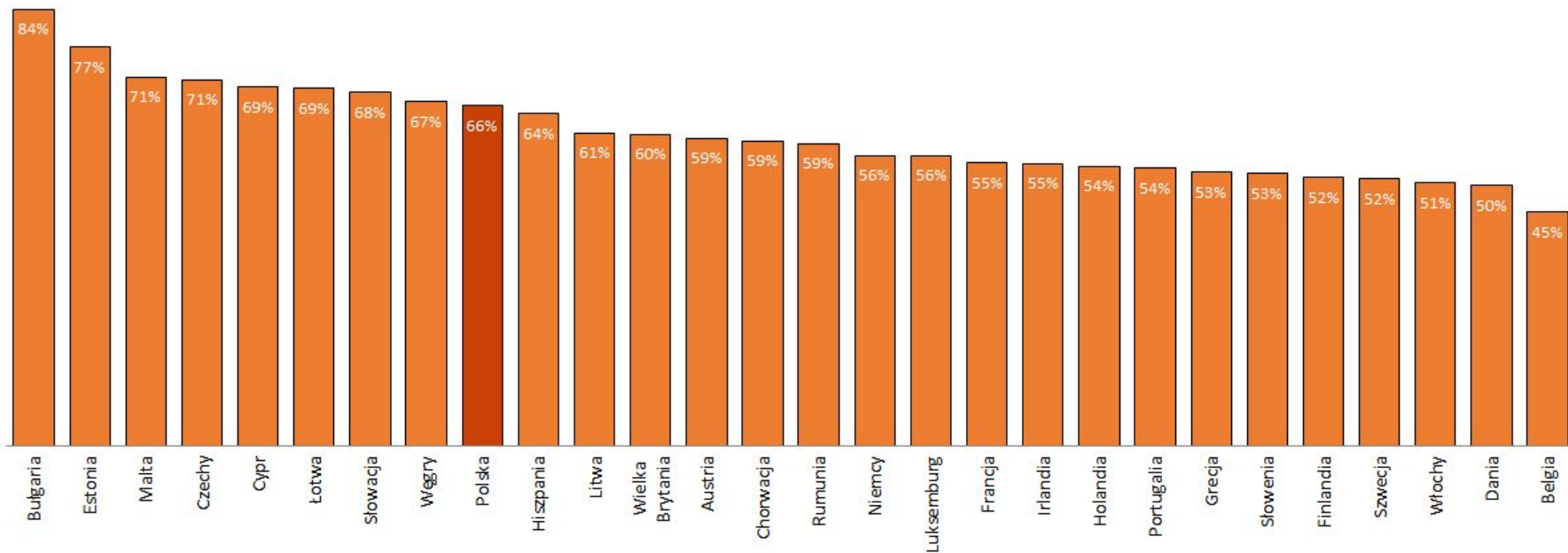
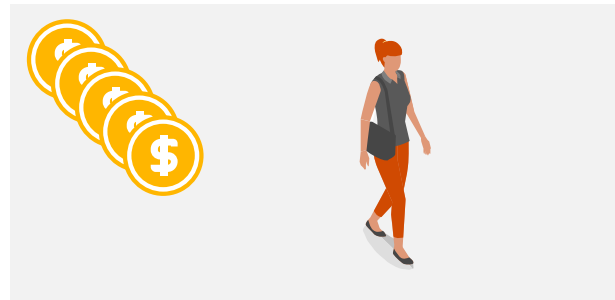
Wynagrodzenie netto – przeciętnie zarabiający singiel



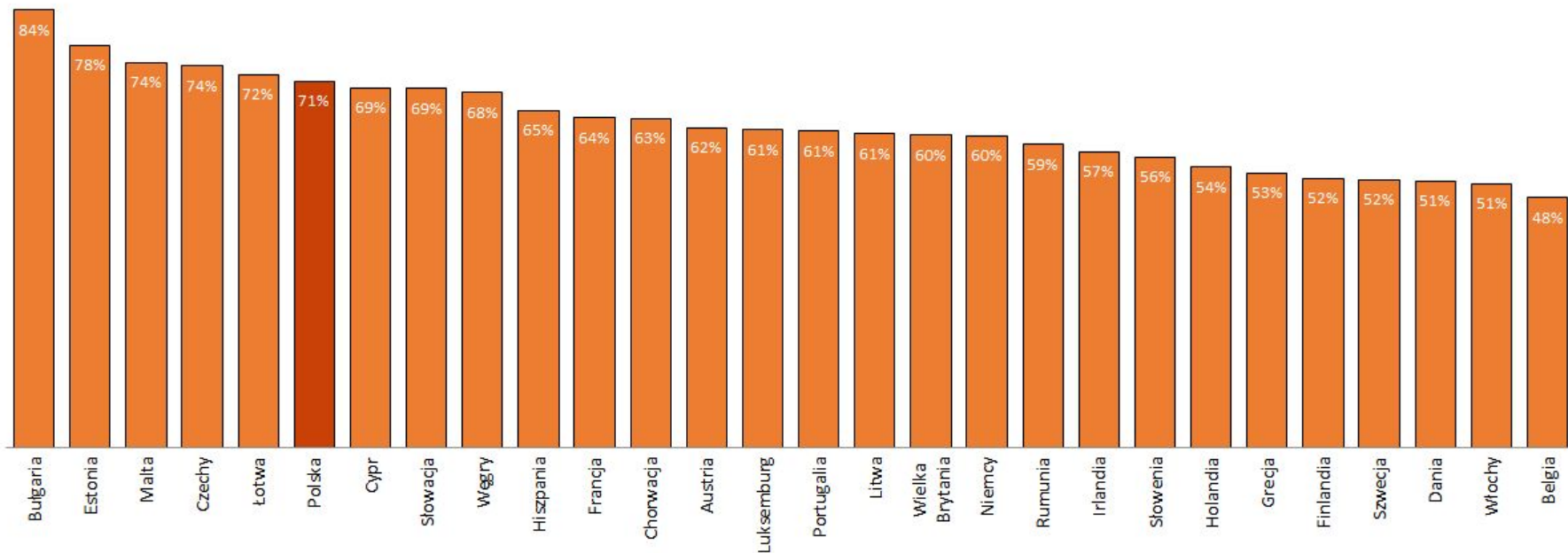
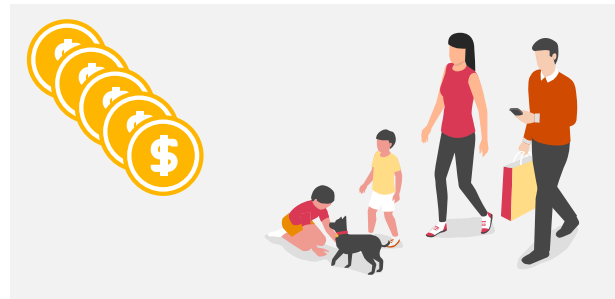
Wynagrodzenie netto – przeciętnie zarabiająca rodzina



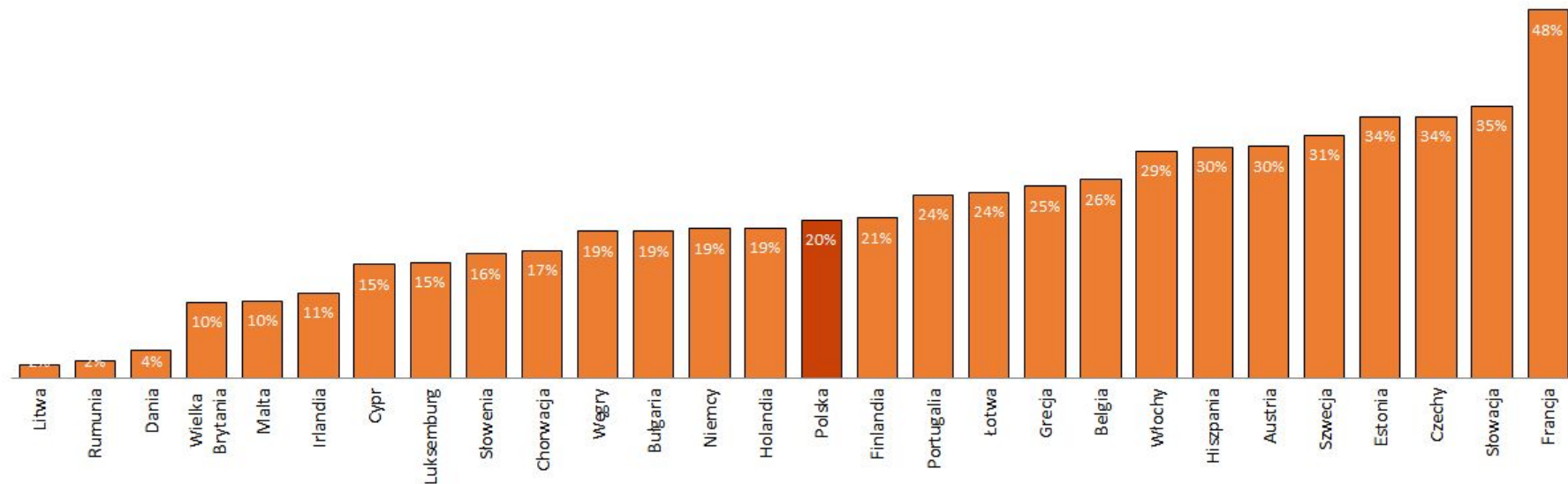
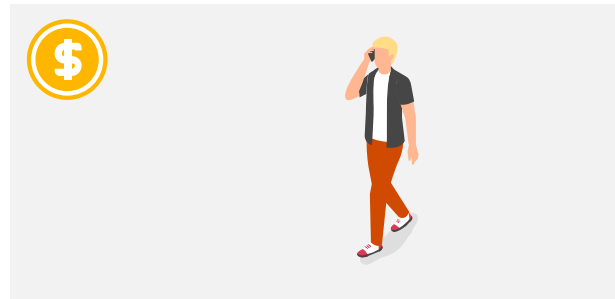
Wynagrodzenie netto – zamożny singiel



Wynagrodzenie netto – zamożna rodzina



Składki pracodawcy na ubezpieczenie społeczne – przeciętnie zarabiający singiel i przeciętnie zarabiająca rodzina



Składki pracodawcy na ubezpieczenie społeczne – zamożny singiel i zamożna rodzina

